



AJUNTAMENT DE LLAMBILLES  
(Gironès)

Núm. d'expedient.: X2024000131

**PROJECTE PER A SERVIR DE BASES A LA CONCESSIÓ ADMINISTRATIVA D'ÚS PRIVATIU SOBRE EL BÉ DE DOMINI PÚBLIC CONFORMAT PER L'ESPAI DESTINAT A BAR-RESTAURANT I BOTIGA QUE ES TROBA SITUAT DINS EL CENTRE INTERGENERACIONAL DEL MUNICIPI DE LLAMBILLES (PASSEIG DEL CARRILET NÚMERO 14).**

**A) MEMÒRIA JUSTIFICATIVA**

La finalitat pretesa per a l'atorgament de la concessió administrativa d'ús privatiu del bé de domini públic indicat és l'explotació de l'espai destinat a bar-restaurant i botiga annexa situats a l'edifici que conforma el centre intergeneracional del municipi de Llambilles, anomenat "Espai Cívic L'Estació", situat al passeig del Carrilet número 14 i qualificat com a bé de domini públic.

Així mateix, observat el contingut de les Normes Subsidiàries de Planejament del municipi de Llambilles, l'ús pretès és compatible amb les determinacions del planejament, per la qual cosa, des de la perspectiva de la compatibilitat amb les previsions del planejament vigent, la licitació d'una concessió administrativa per atorgar l'ús privatiu a favor d'un tercer per dur a terme la actuació de bar-restaurant i botiga és vàlida i ajustada a les determinacions del planejament.

En aquest sentit, l'objecte de la prestació a satisfer no implica la realització d'una actuació incardinable en un contracte administratiu, per la qual cosa procedeix emprar la figura de la concessió de domini públic .

La superfície construïda de l'espai és de 236,00 metres quadrats. La superfície útil de l'espai és de 204,85 metres quadrats, dividits en:

1. Espai gastronòmic (menjador)	119,45 m2
2. Botiga	21,00 m2
3. Cuina	50,70 m2
4. Magatzem	13,70 m2

L'espai objecte de cessió consta inscrit en l'inventari municipal de béns.

Mitjançant aquesta concessió demanial es podrà oferir a les persones usuàries de l'equipament del centre intergeneracional "Espai Cívic L'Estació" d'un servei de bar restaurant i un de botiga, amb les característiques que s'estableixin en aquest plec.

**B) PLÀNOLS REPRESENTATIUS DE LA SITUACIÓ, DIMENSIONS I ALTRES CIRCUMSTÀNCIES DE LA PORCIÓ DE DOMINI PÚBLIC OBJECTE D'OCUPACIÓ.**

Els plànols amb les superfícies que conformen l'espai de domini públic objecte d'ocupació consten en els plecs de condicions reguladores de la licitació pública que es recullen en el darrer apartat d'aquest document (vegeu *infra*, apartat G).

**C) PLANS DE DETALL DE LES OBRES QUE, SI S'ESCAU, S'HAGIN D'EXECUTAR**

No es contempla la necessitat que s'hagin de realitzar obres.

**D) VALORACIÓ DE LA PART DE DOMINI PÚBLIC QUE S'HAGUÉS D'OCUPAR, COM SI ES TRACTÉS DE BÉNS DE PROPIETAT PRIVADA**



AJUNTAMENT DE LLAMBILLES  
(Gironès)

S'ha incorporat a l'expedient administratiu que s'ha iniciat per poder tramitar aquesta concessió informe valoratiu emès pel Director executiu de les obres de construcció de l'espai, que xifra el valor en 495.600,00 euros.

Aquesta valoració es fa constar als efectes previstos en els articles 80 i següents del Reial Decret 1372/1986, de 13 de juny, pel qual s'aprova el Reglament de Béns de les Entitats Locals -RBEL-.

### E) PRESSUPOST

En els plecs que han de regir la concessió (vegeu *infra*, apartat G), es fa constar que el cànon anual previst a satisfer a l'Ajuntament és de 1.000,00 euros mensuals (exempts d'IVA) i la durada màxima de la concessió no pot superar els 14 anys. Per al primer any s'estableix una exempció de pagament del cànon durant 6 mesos.

Per tant, el pressupost total previst de la concessió és de 162.000,00 euros.

### F) PLEC DE CONDICIONS, SI S'ESCAU, PER A LA REALITZACIÓ DE LES OBRES

Per portar a terme el servei no és necessari realitzar cap obra per part del concessionari, ja que l'espai on s'ubica el bar ja s'ha concebut inicialment per prestar aquest servei i esdevé completament adequat per al servei. Per tant, no es contempla la necessitat que s'hagin de realitzar obres.

### G) PLEC DE CONDICIONS QUE HAGUessin DE REGIR PER A LA CONCESSIÓ

Es reproduïx a continuació:

*PLEC DE CONDICIONS QUE REGEIXEN EL PROCEDIMENT OBERT EN RÈGIM DE CONCESSIÓ DEMANIAL, EN TRAMITACIÓ ORDINÀRIA, PER A LA UTILITZACIÓ PRIVATIVA DE L'ESPAI DE DOMINI PÚBLIC, CONSISTENT EN L'EXPLOTACIÓ DEL BAR-RESTAURANT I DE BOTIGA DEL CENTRE INTERGENERACIONAL ANOMENAT "ESPai CÍVIC LESTACIÓ" DE LLAMBILLES, SITUAT AL PASSEIG DEL CARRILET NÚMERO 14.*

#### I. DISPOSICIONS GENERALS

1. Poder adjudicador
2. Òrgan de contractació
3. Objecte
4. Necessitats a satisfer
5. Naturalesa i règim jurídic
6. Durada de la concessió
7. Cànon
8. Procediment de licitació
9. Aptitud per contractar
10. Requisits de solvència
11. Mitjans de comunicació exclusivament electrònics

#### II. DISPOSICIONS RELATIVES A LA LICITACIÓ, L'ADJUDICACIÓ I LA FORMALITZACIÓ DEL CONTRACTE



**AJUNTAMENT DE LLAMBILLES**  
(Gironès)

12. Presentació de documentació i de proposicions
13. Contingut dels sobres
14. Criteris d'adjudicació
15. Criteris de desempat
16. Variants
17. Mesa de Licitació
18. Apertura de proposicions
19. Requeriment de documentació previ a l'adjudicació
20. Adjudicació
21. Formalització i perfecció del contracte

**III. DISPOSICIONS RELATIVES A LA CONCESSIÓ.**

22. Àmbit de la concessió. Equipament mobiliari i estris
23. Inici de la concessió
24. Relació amb els usuaris
25. Retolació
26. Inspecció i control
27. Pòlisses d'assegurances
28. Garanties

**IV. DISPOSICIONS RELATIVES ALS DRETS I OBLIGACIONS DE LES PARTS**

29. Drets del concessionari
30. Obligacions del concessionari
31. Drets i Obligacions de l'Ajuntament
32. Condicions especials d'execució
33. Rescat
34. Subcontractació i cessió de la concessió

**V. DISPOSICIONS RELATIVES A L'EXTINCIÓ, MODIFICACIÓ I REVERSIÓ DE LA CONCESSIÓ.**

35. Resolució i extinció de la concessió
36. Devolució de la garantia definitiva
37. Modificació de la concessió
38. Reversió

**VI. DISPOSICIONS RELATIVES A LES INFRACCIONS I SANCIONS**

39. Infraccions
40. Penalitats i sancions
41. Règim de recursos i jurisdicció competent

**VII. ANNEXOS**



AJUNTAMENT DE LLAMBILLES  
(Gironès)

## I. DISPOSICIONS GENERALS

### 1. Poder adjudicador

Ajuntament de Llambilles  
Plaça de la Vila, 1  
17243 Llambilles  
CIF: P1709700G  
Telèfon: 972 46 93 01  
[ajuntament@llambilles.cat](mailto:ajuntament@llambilles.cat)  
[www.llambilles.cat](http://www.llambilles.cat)

### 2. Òrgan de contractació

L'òrgan de contractació és la Junta de Govern Local, en sobrepassar el pressupost d'aquesta concessió el 10% dels recursos ordinaris municipals, d'acord amb el que disposen Els apartats 9 i 10 de la Disposició Addicional Segona de la Llei 9/2017, de 8 de novembre, de Contractes del Sector Públic (LCSP) i ala vista de delegació efectuada pel ple municipal en sessió celebrada el dia 27/06/2023 (BOP de Girona núm. 135 de 12/07/2023).

### 3. Objecte

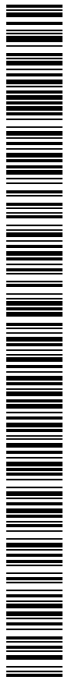
3.1. L'objecte del present contracte és atorgar l'ús privatiu del domini públic de l'espai destinat a bar-restaurant i botiga annexa situats a l'edifici que conforma el centre intergeneracional del municipi de Llambilles, anomenat "Espai Cívic L'Estació", situat al passeig del Carrilet número 14.

3.2. L'espai consta inscrit en l'inventari municipal de béns.

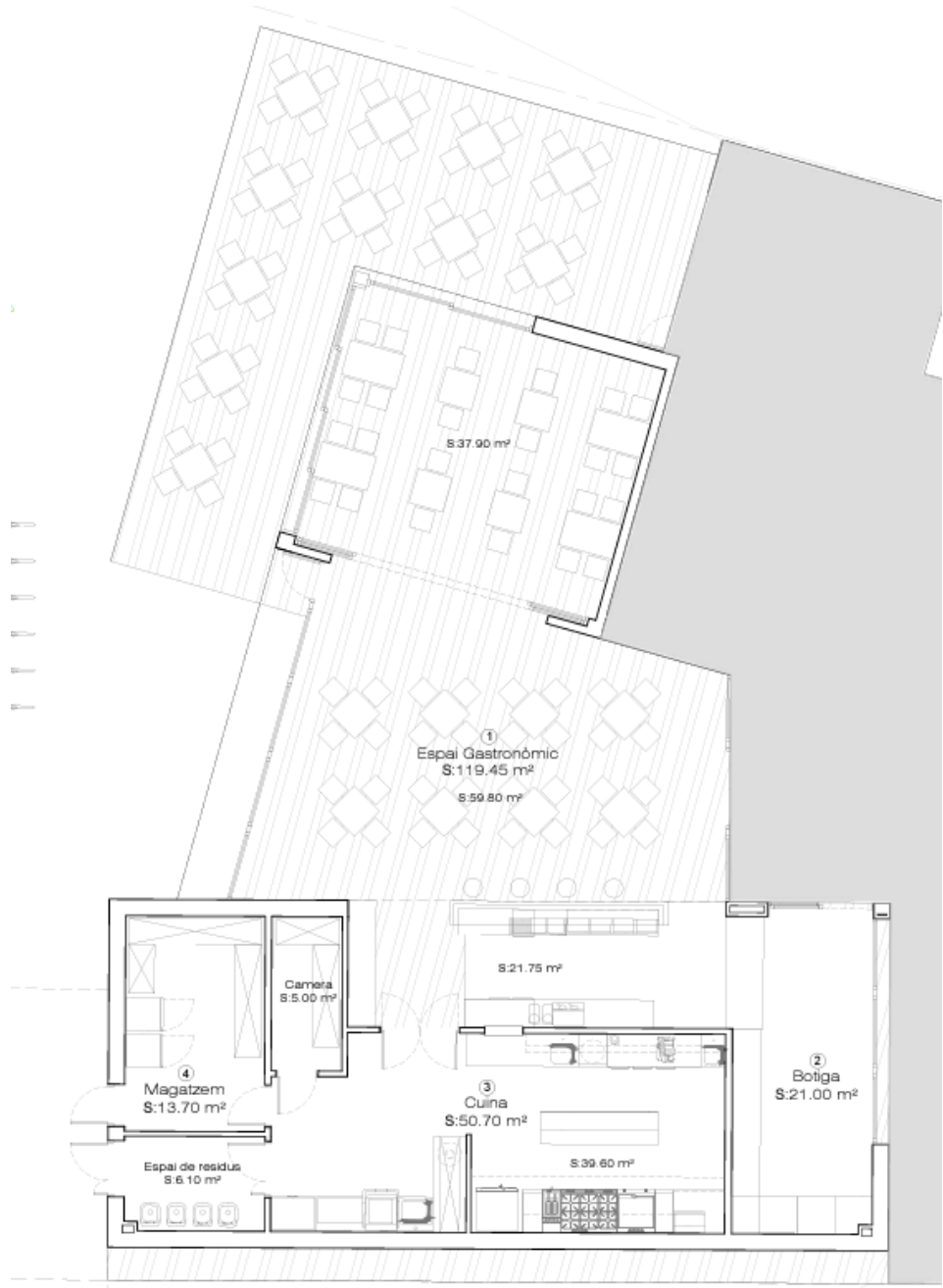
3.3 La superfície construïda de l'espai és de 236,00 metres quadrats. La superfície útil de l'espai és de 204,85 metres quadrats, dividits en:

5. Espai gastronòmic (menjador)	119,45 m2
6. Botiga	21,00 m2
7. Cuina	50,70 m2
8. Magatzem	13,70 m2

3.4. La distribució de l'espai, que inclou les diferents seccions abans esmentades, és la que es mostra en la planimetria següent:



AJUNTAMENT DE LLAMBILLES  
(Gironès)

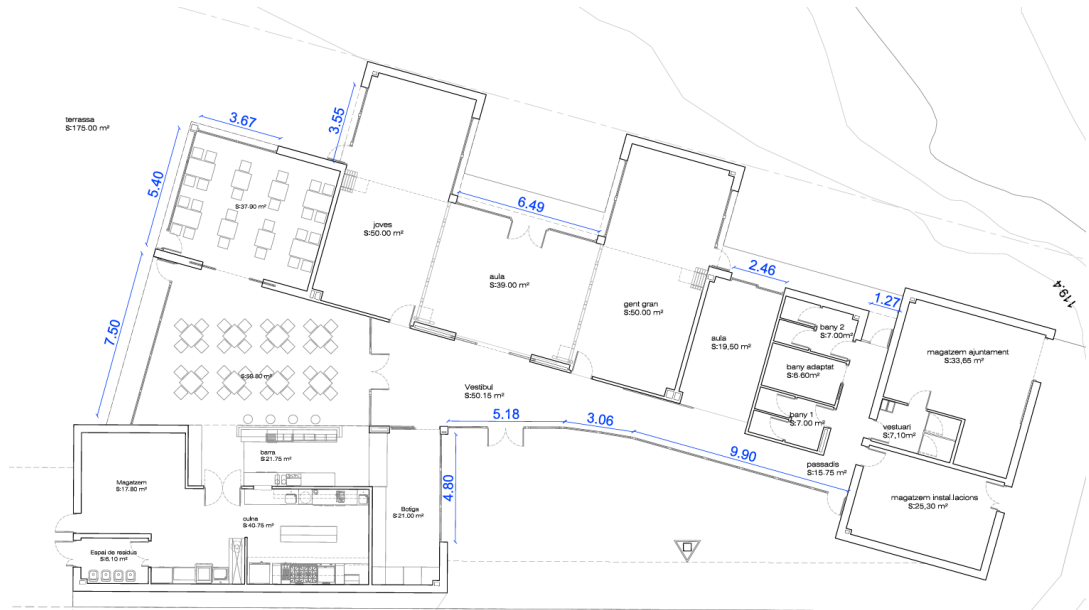


Els lavabos seran compartits per tots els usuaris/àries del centre Intergeneracional. No són objecte de cessió però tal com es fa constar en l'apartat d'aquest plec on es recullen consignen les obligacions del concessionari, aniran a càrrec d'aquest la seva neteja.



**AJUNTAMENT DE LLAMBILLES**  
(Gironès)

En la planimetria següent es fa constar la localització tant de l'espai que ocupa el bar-restaurant i la botiga com dels lavabos, dins l'edifici que conforma l'Espai Cívic L'Estació de Llambilles:



3.5. L'edifici Espai Cívic L'Estació és un equipament cultural de l'Ajuntament de Llambilles, que engloba, a més de l'espai destinat a bar restaurant i botiga (espais que pròpiament són objecte d'aquesta concessió demanial), un centre de joves, un centre de gent gran, un punt d'informació de vies verdes i un magatzem municipal. Per tal de garantir una correcta coordinació entre els usos de les diferents dependències de l'equipament, l'Ajuntament establirà els mecanismes perquè es pugui realitzar amb efectivitat aquesta coordinació.

#### 4. Necessitats a satisfer

Mitjançant aquesta concessió demanial es podrà oferir a les persones usuàries de l'equipament del centre intergeneracional "Espai Cívic L'Estació" d'un servei de bar restaurant i un de botiga, amb les característiques que s'estableixin en aquest plec.

#### 5. Naturalesa i règim jurídic

5.1. Aquesta concessió té naturalesa jurídica de concessió demanial d'ús privatiu de béns de domini públic per a la prestació d'un servei de bar restaurant i de botiga, d'acord amb els articles 85.3 i 93 de la Llei 33/2003, de 3 de novembre, de patrimoni de les administracions públiques (en endavant LPAP) els articles 57 i ss. del Reglament del patrimoni dels ens locals, aprovat pel Decret 336/1988, de 17 d'octubre (en endavant RPEL) i els articles 201, 217, 218 i 221 del Decret Legislatiu 2/2003, pel qual s'aprova el text refós de la Llei Municipal i de règim local de Catalunya (en endavant TRMLRLC).



**AJUNTAMENT DE LLAMBILLES**  
(Gironès)

5.2. El contracte definit té la qualificació de contracte patrimonial de conformitat amb el que disposen els articles 93.1 LPAP i els articles 59 i següents RPEL, segons el qual l'ús privatiu inherent a l'afectació dels bens demaniais resta subjecte a concessió administrativa. Per tant, la relació jurídica que lligarà a l'adjudicatari de la concessió amb l'Ajuntament es limita a la posada a disposició que efectua l'Ajuntament al concessionari del bé de domini públic estrictament necessari per portar a terme l'objecte del present contracte, sense perjudici del control per part de l'Ajuntament de Llambilles destí dels béns per a la finalitat per al que són concedits i del compliment per part del concessionari dels compromisos que per aquella utilització privativa e concessionari adquireix amb l'Ajuntament.

5.3. La concessió no implica ni la cessió de la titularitat del domini públic, que correspon a l'Ajuntament de Llambilles, ni de les facultats annexes a dita titularitat, i s'entén atorgada salvant els drets de propietat, sense perjudici d'altri i a risc i ventura del concessionari, en els termes de l'article 61 del Decret 336/1988, de 17 d'octubre, pel que s'aprova el reglament de Patrimoni dels Ens Locals (en endavant, RPEL)

5.4. La presentació de proposicions implica per part de les persones proponentes l'acceptació íntegra del contingut d'aquest plec i de la normativa aplicable. El concessionari, pel simple fet de haver pres part en el procediment, reconeix i acata la facultat de l'Ajuntament per acordar i executar per si mateix el llançament de les instal·lacions que ocupi en qualsevol supòsit d'extinció de la concessió, si aquest no efectua voluntàriament el desallotjament en el termini degut. El procediment per dur-lo a terme tindrà caràcter estrictament administratiu i sumari, i la competència de la Corporació municipal per executar-lo exclourà la intervenció de qualsevol altre organisme que no siguin els previstos en el Títol II del Reglament de Béns de les Entitats Locals.

5.5. El desconeixement de les clàusules del contracte en qualsevol dels seus termes, dels altres documents contractuals que en formen part i també de les instruccions o altres normes que resultin d'aplicació en l'execució del contracte, no eximeix a l'adjudicatari de l'obligació de complir-les.

5.6. La concessió serà adjudicada en règim de concurrència, amb caràcter obert i pel procediment ordinari, d'acord amb els articles 93.1 de la Llei 33/2003, de patrimoni de les administracions públiques, segons el procediment establert a l'article 96 de la mateixa norma, l'article 218 del Decret Legislatiu 2/2003, de 28 d'abril, pel qual s'aprova el Text refós de la Llei Municipal i de règim local de Catalunya, i els articles 57 i següents del Reglament de Patrimoni dels Ens Locals, aprovat per Decret 336/1988, de 17 d'octubre.

5.7. Aquest contracte es regirà per la normativa següent:

- Llei 7/1985, de 2 d'abril, reguladora de les Bases de Règim Local (LBRL)
- Els articles 218, 221 i la Disposició Addicional Primera del Text Refós de la Llei Municipal i de Règim Local de Catalunya aprovat per Decret Legislatiu 2/2003, de 28 d'abril (en endavant TRLMRLC).
- L'article 93 a 100 i 137.3 de la Llei 33/2003, de 3 de novembre, del Patrimoni de les Administracions Públiques (en endavant LPAP).
- Els articles 53 a 71 del Reglament del Patrimoni dels Ens Locals de Catalunya aprovat per Decret 336/1988, de 17 d'octubre (en endavant RPEL).
- Els articles 79 a 87 del Reglament de la Llei de Patrimoni, aprovat per Reial



**AJUNTAMENT DE LLAMBILLES**  
(Gironès)

Decret 1373/2009, de 28 d'agost (RPAP)

- Els articles 74, 75, 78 a 91 del Reglament de Béns de les Entitats Locals aprovat per Reial decret 1372/1986, de 13 de juny (en endavant RBEL)
- Per les disposicions d'aquest Plec.
- Per les ordenances municipals que li siguin d'aplicació.

En relació a la subjecció a la normativa de contractació pública, es fa constar que de conformitat amb l'article 9 de la Llei 9/2017, de 8 de novembre de Contractes del Sector Públic (en endavant LCSP) queden excloses d'aquesta Llei les autoritzacions i concessions sobre béns de domini públic, que es regularan per la seva legislació específica. Tanmateix, li seran d'aplicació els principis de la normativa contractual pública per a resoldre els dubtes i llacunes que puguin presentar-se, d'acord amb l'article 4 LCSP. Amb caràcter supletori també li seran aplicables les altres normes del Dret Administratiu en general, i a manca d'elles, les del Dret comú.

En cas de modificació de qualsevol normativa indicada, el règim jurídic de les concessions s'entendrà adaptat a la normativa vigent en cada moment de les concessions, d'acord amb allò que s'estableixi en les disposicions transitòries.

## 6. Durada de la concessió

6.1. La present concessió d'utilització del domini públic tindrà una durada inicial de CINCO anys, a comptar de la data de la signatura del contracte, amb possibilitat de ser prorrogada de forma automàtica per ambdues parts, per TRES períodes successius de TRES anys més (total de les pròrrogues: nou anys). Per tant, la durada total, pròrrogues incloses, no podrà superar els CATORZE anys. El desistiment de renovació haurà de notificar-se formalment a l'altre part amb un preavis de 2 mesos a la data de finalització del termini prorrogat.

6.2. S'estableix un període inicial de prova de un any. Durant aquest primer any es podrà rescindir el contracte unilateralment per qualsevol de les parts amb una comunicació prèvia de tres mesos a l'altra part sense necessitat de justificar-ne els motius. En aquest supòsit l'adjudicatari no té dret a cap indemnització.

6.3. El concessionari haurà d'iniciar la prestació del servei, com a màxim en el termini d'un mes des del dia següent a la formalització de la concessió i a prestar-lo de manera ininterrompuda durant la vigència de la mateixa.

6.4. Un cop transcorregut el termini de la concessió o d'alguna de les seves pròrrogues, si no s'hagués pogut formalitzar la concessió resultant de la nova licitació, l'Ajuntament podrà concedir a l'adjudicatari una pròrroga temporal i excepcional fins al moment en què el nou adjudicatari pugui fer-se càrrec de les instal·lacions. Durant aquest termini són d'aplicació les mateixes normes que estableix aquest plec.

6.5. L'adjudicatari està obligat a abandonar i deixar lliure i vacu l'espai objecte de la concessió, sense dret a indemnització, l'últim dia del termini establert per a la durada de la concessió, reconeixent el concessionari la potestat de l'Ajuntament per poder acordar i executar el llançament en cas d'incompliment de la dita obligació.

## 7. Cànon





**AJUNTAMENT DE LLAMBILLES**  
(Gironès)

7.1. L'adjudicatari haurà de satisfer a l'Ajuntament una quantitat anual en concepte de cànon. Aquesta quantitat haurà de ser expressada en la seva oferta econòmica.

7.2. El cànon que serveix de base de la licitació es fixa en la quantitat de 1.000,00 euros mensuals, exempt d'IVA; import que haurà de ser millorat a l'alça pels licitadors, no admetent-se ofertes a la baixa, les quals quedaran excloses. L'abonament del cànon no està subjecte a IVA d'acord amb el que disposa l'article 7.9è de la Llei 37/1992 de 28 de desembre de l'Impost del Valor Afegit.

7.3. El cànon no inclou les taxes de l'eventual autorització d'ocupació de la via pública que es pugui atorgar prèvia sol·licitud de llicència per part de l'adjudicatari.

7.4. S'estableix una exempció de pagament del cànon durant els primers sis mesos de concessió.

7.5. L'adjudicatari realitzarà el pagament del cànon per mesos, de forma anticipada, des del dia 1 al 5 de cada mes, mitjançant ingrés en el compte bancari que facilita a l'Ajuntament.

7.6. El cànon s'actualitzarà amb l'IPC interanual de Catalunya (a desembre) del grup d'hotels, cafès i restaurants a partir del primer any de la concessió.

7.7. L'atorgament de la present concessió demanial no comporta l'assumpció de cap obligació econòmica per part de l'Ajuntament de Llambilles, assumint l'adjudicatari qualsevol risc derivat de la gestió del bar-restaurant i botiga.

7.8. L'impagament de dos mensualitats del cànon serà causa d'extinció d'aquesta concessió, d'acord amb el que es detalla en aquest plec.

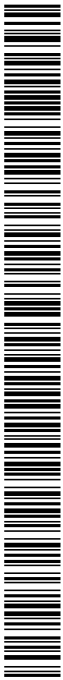
## 8. Procediment de licitació

1.1. De conformitat amb l'article 93 de la Llei 33/2003, de 3 de novembre del Patrimoni de les Administracions Públiques i el disposat a l'article 60.2 del Decret 336/1988 de 17 d'octubre, pel que s'aprova el Reglament de Patrimoni dels ens locals de Catalunya, el procediment per a l'adjudicació de la present concessió demanial resta subjecte al principi de concurrència i la forma d'adjudicació de la mateixa serà el concurs.

1.2. Aquesta concessió s'adjudicarà per procediment obert, segons tramitació ordinària i atenent a una pluralitat de criteris de valoració.

1.3. Tot empresari interessat podrà presentar una proposició, quedant exclosa tota negociació dels termes del contracte amb els licitadors.

1.4. De conformitat amb el que disposa l'article 66 del Decret 336/1988, de 17 d'octubre, pel qual s'aprova el reglament del patrimoni dels ens locals, la convocatòria per a l'atorgament de la concessió demanial es publicarà al Butlletí Oficial de la Província de Girona, en el perfil del contractant de





**AJUNTAMENT DE LLAMBILLES**  
(Gironès)

l'Ajuntament de Llambilles <https://contractaciopublica.cat/es/perfiles-contractant/detall/13920542?categoria=0> i en el taulell d'anuncis de la Corporació.

## 2. Aptitud per contractar

2.1. Estan capacitades per licitar en aquesta concessió les persones físiques o jurídiques, espanyoles o estrangeres, que tinguin plena capacitat d'obrar i que no estiguin incurses en cap dels supòsits d'incapacitat o prohibicions de contractar determinats a la legislació vigent.

9.2. No podran optar a la present licitació:

- Aquelles empreses o entitats que, en els darrers tres anys, haguessin renunciat de forma injustificada a una concessió patrimonial atorgada per l'Ajuntament de Llambilles o no haguessin complert l'obligació contractual de deixar els béns municipals relatius a una concessió demanial atorgada per l'Ajuntament de Llambilles, lliures i vacus en el termini previst al Plec, un cop extingida una concessió demanial, per qualsevol causa.
- Així mateix, tampoc podran optar a la present licitació aquelles persones físiques o jurídiques que tinguin qualsevol deute amb l'Ajuntament de Llambilles per l'impagament del cànon, taxa o preu públic al que estigués obligat en virtut d'una concessió o autorització d'ocupació de l'espai públic. Els licitadors també hauran d'estar al corrent del compliment de les seves obligacions tributàries amb l'Ajuntament.
- Igualment i per tal de donar compliment al que disposa l'article 94 LPAP, Tampoc podran optar-hi les persones en qui concorri alguna de les prohibicions de contractar regulades en la LCSP.

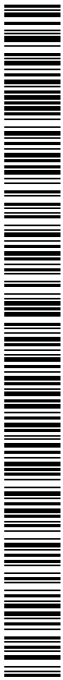
9.3. La capacitat d'obrar de les empreses espanyoles persones jurídiques s'acredita mitjançant l'escriptura de constitució o modificació inscrita en el Registre Mercantil, quan sigui exigible conforme a la legislació mercantil. Quan no ho sigui, s'acredita mitjançant l'escriptura o document de constitució, estatuts o acta fundacional, en què constin les normes que regulen la seva activitat, inscrits, si s'escau, en el corresponent registre oficial.

9.4. La capacitat d'obrar de les empreses espanyoles i persones físiques s'acredita amb la presentació del NIF.

9.5. L'Administració pot contractar amb unions d'empresaris que es constitueixin temporalment a aquest efecte, sense que sigui necessària formalitzar-les en escriptura pública fins que no se'ls hagi adjudicat el contracte. Aquests empresaris queden obligats solidàriament davant l'Administració i han de nomenar un representant o apoderat únic amb poders suficients per exercir els drets i complir les obligacions que es deriven del contracte fins a la seva extinció, sens perjudici que les empreses atorguin poders mancomunats per a cobraments i pagaments d'una quantia significativa.

## 10 Requisits de solvència

10.1. Caldrà acreditar una solvència tècnica o professional mínima, essent els mitjans d'acreditació els que s'indiquen tot seguit:





**AJUNTAMENT DE LLAMBILLES**  
(Gironès)

10.2. *Concepte de la solvència requerida:* relació dels serveis o treballs de naturalesa igual o similar al que constitueix l'objecte d'aquesta concessió.

10.3. *Llindar mínim a acreditar:* experiència en serveis de naturalesa igual o similar al que constitueix l'objecte d'aquesta concessió, durant un termini continuat de 5 ANYS.

10.4. *Mitjans d'acreditació:* la solvència s'acreditarà per mitjà de declaració responsable (Annex 3) indicant:

- En el cas dels empresaris, treballs o serveis que s'han dut a terme i el seu emplaçament, acompanyats de certificats de bona execució, si el contractant o concedent és una entitat del sector públic, o certificats si es tracta d'un privat.
- en el cas de treballadors del sector, s'acreditarà amb aportació de contractes de treball i informe de vida laboral emès per la seguretat social.

### 11. Mitjans de comunicació exclusivament electrònics

La tramitació d'aquesta concessió es farà per mitjans exclusivament electrònics, incloent la pràctica de les notificacions i comunicacions.

Els sistemes de notificació podran ser a través de qualsevol dels dos mecanismes següents:

- A través de Direcció Electrònica Habilitada Única (DEH) de què disposi el licitador i faciliti a l'Ajuntament per a rebre les notificacions relacionades amb el present contracte.
- Mitjançant el sistema de notificació e-NOTUM, si el licitador no tingués o no facilités la DEH. A aquests efectes, s'enviaran els avisos de la posada a disposició de les notificacions i les comunicacions a les adreces de correu electrònic i als telèfons mòbils que les empreses hagin facilitat en el formulari de declaració. Un cop rebut el correu electrònic i, en el cas que s'hagin facilitat també telèfons mòbils, els SMS, indicant que la notificació corresponent s'ha posat a disposició en l'e-NOTUM, haurà/n d'accedir-hi la/les persona/es designada/es, mitjançant l'enllaç que s'enviarà a aquest efecte. En l'espai virtual on hi ha dipositada la notificació, es permet accedir a dita notificació amb certificat digital o amb contrasenya.

En tots dos sistemes els terminis de la notificació es comptaran des de la data d'enviament de l'avis de notificació, si l'acte objecte de notificació s'ha publicat el mateix dia en el Perfil del contractant de l'Ajuntament. En cas contrari, els terminis es comptaran des de la recepció de la notificació per part de l'empresa a qui s'adreça.

D'altra banda, el conjunt de tràmits, actuacions, avisos i informacions que es facin durant la fase de licitació i adjudicació entre les empreses licitadores i l'Ajuntament de Llambilles es realitzaran a través de la Plataforma de Serveis de Contractació Pública de la Generalitat (<https://contractaciopublica.gencat.cat>). La forma d'accés públic al Perfil de Contractant de l'Ajuntament és a través de la Seu Electrònica de l'Ajuntament (<https://contractaciopublica.cat/ca/perfils-contractant/detall/13920542?categoria=0>).



**AJUNTAMENT DE LLAMBILLES**  
(Gironès)

A través del Perfil de Contractant es facilitarà la informació addicional que se sol·liciti sobre aquest Plec i sobre la documentació complementària. Les respostes facilitades tindran caràcter vinculant i es faran públiques en termes que garanteixin la igualtat i la concurrència en el procés de licitació. En concret, es facilitarà la informació addicional fins sis dies abans de la data límit fixada per a la recepció d'ofertes. La data límit per sol·licitar la informació addicional es fixa fins set dies abans de la data límit fixada per a la recepció d'ofertes.

En referència als certificats digitals serà suficient l'ús de la signatura electrònica avançada basada en un certificat qualificat o reconegut de signatura electrònica en els termes previstos en el Reglament (UE) 910/2014/UE, del Parlament Europeu i del Consell, de 23 de juliol de 2014, relatiu a la identificació electrònica i els serveis de confiança per a les transaccions electròniques en el mercat interior i pel qual es deroga la Directiva 1999/93/CE. Per tant, aquest és el nivell de seguretat mínim necessari del certificat de signatura electrònica admesa per a la signatura dels documents que hagi de presentar la persona interessada durant el procés de licitació.

## **II. DISPOSICIONS RELATIVES A LA LICITACIÓ, L'ADJUDICACIÓ I LA FORMALITZACIÓ DEL CONTRACTE**

### **12. Presentació de documentació i de proposicions**

12.1. Les proposicions es presentaran exclusivament mitjançant l'eina de Sobre Digital, allotjat a la plataforma de contractació pública de la Generalitat de Catalunya.

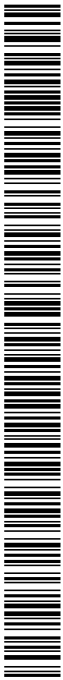
12.2. Els licitadors han de presentar la documentació que conformi les seves ofertes en dos sobres digitals, en el termini màxim de trenta dies naturals a comptar des de l'endemà de la publicació de l'anunci de licitació al Perfil del Contractant de l'Ajuntament, mitjançant l'eina de Sobre Digital.

12.3. Un cop accedeixin a l'eina de Sobre Digital, els licitadors hauran d'omplir un formulari per donar-se d'alta a l'eina i, a continuació, rebran un missatge, al/s correu/s electrònic/s indicat/s en aquest formulari d'alta, d'activació de l'oferta.

12.4. Les adreces electròniques que els licitadors indiquin en el formulari d'inscripció de l'eina de Sobre Digital, que seran les emprades per enviar correus electrònics relacionats amb l'ús de l'eina de Sobre Digital, han de ser les mateixes que les que designin per a rebre els avisos de notificacions i comunicacions.

12.5. Els licitadors han de conservar el correu electrònic d'activació de l'oferta, atès que l'enllaç que es conté en el missatge d'activació és l'accés exclusiu de què disposaran per presentar les seves ofertes a través de l'eina de Sobre Digital.

12.6. Accedint a l'espai web de presentació d'ofertes a través d'aquest enllaç tramès, els licitadors hauran de preparar tota la documentació requerida i adjuntar-la en format electrònic en els sobres corresponents. Els licitadors poden preparar i enviar aquesta documentació de forma esglaonada, abans de fer la presentació de l'oferta.





AJUNTAMENT DE LLAMBILLES  
(Gironès)

12.7. Per poder iniciar la tramesa de la documentació, l'eina requerirà als licitadors que introdueixin una paraula clau per a cada sobre amb documentació xifrada que formi part de la licitació (pel sobre A no es requereix paraula clau, atès que la documentació no està xifrada). Amb aquesta paraula clau es xifrarà, en el moment de l'enviament de les ofertes, la documentació. Així mateix, el desxifrat dels documents de les ofertes es realitza mitjançant la mateixa paraula clau, la qual han de custodiar els licitadors. Cal tenir en compte la importància de custodiar correctament aquesta o aquestes claus (poden ser la mateixa per tots els sobres o diferents per cadascun d'ells), ja que només els licitadors la/les tenen (l'eina de Sobre Digital no guarda ni recorda les contrasenyes introduïdes) i són imprescindibles per al desxifrat de les ofertes i, per tant, per l'accés al seu contingut.

12.8. L'Administració demanarà als licitadors, mitjançant el correu electrònic assenyalat en el formulari d'inscripció a l'oferta de l'eina de Sobre Digital, que accedeixin a l'eina web de Sobre Digital per introduir les seves paraules clau en el moment que correspongui.

12.9. Quan els licitadors introdueixin les paraules clau s'iniciarà el procés de desxifrat de la documentació, que es trobarà guardada en un espai virtual securitzat que garanteix la inaccessibilitat a la documentació abans, en el seu cas, de la constitució de la Mesa de Contractació (en endavant, la Mesa) i de l'acte d'obertura dels sobres, en la data i l'hora establertes.

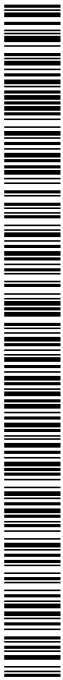
12.10. Els licitadors hauran d'introduir la paraula clau vint-i-quatre hores després de finalitzat el termini de presentació d'ofertes i, en tot cas, l'han d'introduir setanta-dues hores abans de l'obertura del primer sobre xifrat.

12.11. En cas que alguna empresa licitadora no introdueixi la paraula clau, en el termini indicat en la notificació, no es podrà accedir al contingut del sobre xifrat i per tant quedarà exclosa del procediment de licitació. Així, atès que la presentació d'ofertes a través de l'eina de Sobre Digital es basa en el xifratge de la documentació i requereix necessàriament la introducció per part dels licitadors de la/les paraula/es clau, que només elles custodien durant tot el procés, per poder accedir al contingut xifrat dels sobres, no es podrà efectuar la valoració de la documentació de la seva oferta que no es pugui desxifrar per no haver introduït l'empresa la paraula clau.

12.12. Una vegada complimentada tota la documentació de l'oferta i adjuntats els documents que la conformen, es farà la presentació pròpiament dita de l'oferta. A partir del moment en què l'oferta s'hagi presentat, ja no es podrà modificar la documentació tramesa.

12.13. En cas de fallida tècnica que impossibiliti l'ús de l'eina de Sobre Digital el darrer dia de presentació de les proposicions, l'òrgan de contractació ampliarà el termini de presentació de les mateixes el temps que es consideri imprescindible, modificant el termini de presentació d'ofertes; publicant a la Plataforma de Serveis de Contractació Pública l'esmena corresponent; i, addicionalment, comunicant el canvi de data a totes les empreses que haguessin activat oferta.

12.14. Podeu trobar material de suport sobre com preparar una oferta mitjançant l'eina de sobre digital a l'apartat de «Licitació electrònica» de la Plataforma de Serveis de Contractació Pública:





AJUNTAMENT DE LLAMBILLES  
(Gironès)

<https://contractacio.gencat.cat/ca/contractar-administracio/contractacio-electronica-empreses/e-Licita/>

12.15 L'enviament de les ofertes mitjançant l'eina de Sobre Digital es podrà fer en dues fases, transmetent primer l'empremta electrònica de la documentació de l'oferta, dins del termini de presentació d'ofertes, amb la recepció de la qual es considerarà efectuada la seva presentació a tots els efectes, i després fent l'enviament de la documentació de l'oferta pròpiament dita, en un termini màxim de vint-i-quatre hores. En cas de no efectuar-se aquesta segona remissió en el termini de vint-i-quatre hores, es considerarà que l'oferta ha estat retirada.

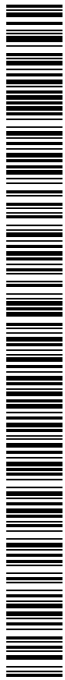
Si es fa ús d'aquesta possibilitat, cal tenir en compte que la documentació tramesa en aquesta segona fase ha de coincidir totalment amb aquella respecte de la que s'ha enviat l'empremta digital prèviament, de manera que no es pot produir cap modificació dels fitxers electrònics que configuren la documentació de l'oferta. En aquest sentit, cal assenyalar la importància de no manipular aquests arxius (ni, per exemple, fer-ne còpies, encara que siguin de contingut idèntic) per tal de no variar-ne l'empremta electrònica, que és la que es comprovarà per assegurar la coincidència de documents en les ofertes trameses en dues fases.

12.16 Les ofertes presentades han d'estar lliures de virus informàtics i de qualsevol tipus de programa o codi nociu, ja que en cap cas es poden obrir els documents afectats per un virus amb les eines corporatives de l'administració pública. Així, és obligació de les empreses contractistes passar els documents per un antivirus i, en cas d'arribar documents de les seves ofertes amb virus, serà responsabilitat d'elles que l'Administració no pugui accedir al contingut d'aquests.

12.17. En cas que algun document presentat pels licitadors estigui malmès, en blanc o sigui il·legible o estigui afectat per algun virus informàtic, la Mesa valorarà, en funció de quina sigui la documentació afectada, les conseqüències jurídiques respecte de la participació d'aquesta empresa en el procediment, que s'hagin de derivar de la impossibilitat d'accedir al contingut d'algun dels documents de l'oferta. En cas de tractar-se de documents imprescindibles per conèixer o valorar l'oferta, la Mesa podrà acordar l'exclusió de l'empresa.

12.18 Els licitadors podran presentar una còpia de seguretat dels documents electrònics presentats en suport físic electrònic, que serà sol·licitada als licitadors en cas de necessitat, per tal de poder accedir al contingut dels documents en cas que estiguin malmesos. En aquest sentit, cal recordar la importància de no manipular aquests arxius per tal de no variar-ne l'empremta electrònica, que és la que es comprovarà per assegurar la coincidència dels documents de la còpia de seguretat, tramesos en suport físic electrònic, i dels tramesos en l'oferta, a través de l'eina de Sobre Digital. Així mateix, cal tenir en compte que aquesta còpia no podrà ser emprada en el cas d'haver enviat documents amb virus a través de l'eina de Sobre Digital, atesa la impossibilitat tècnica en aquests casos de poder fer la comparació de les empremtes electròniques i, per tant, de poder garantir la no modificació de les ofertes un cop finalitzat el termini de presentació.

12.19 Les especificacions tècniques necessàries per a la presentació electrònica d'ofertes es troben disponibles a l'apartat de «Licitació electrònica» de la Plataforma de Serveis de Contractació Pública:





AJUNTAMENT DE LLAMBILLES  
(Gironès)

<https://contractacio.gencat.cat/ca/contractar-administracio/contractacio-electronica-empreses/e-Licita/>

D'altra banda, els formats de documents electrònics admissibles s'han d'ajustar a especificacions públicament disponibles i d'ús no subjecte a restriccions i han de garantir la lliure i plena accessibilitat per l'òrgan de contractació, els òrgans de fiscalització i control, els òrgans jurisdiccionals i els interessats, durant el termini pel qual s'hagi de conservar l'expedient.

12.20. Les empreses estrangeres han de presentar la documentació traduïda de forma oficial al català i/o al castellà.

12.21. Les persones interessades en el procediment de licitació podran sol·licitar informació addicional sobre els plecs i demés documentació complementària, el qual la facilitarà almenys sis dies abans de què finalitzi el termini fixat per a la presentació d'ofertes, sempre que l'hagin demanat almenys dotze dies abans del transcurs del termini de presentació de les proposicions.

12.22. Les persones interessades en el procediment de licitació també poden sol·licitar aclariments del que estableixen els plecs o la resta de documentació, a través de l'apartat de preguntes i respostes del tauler d'avisos de l'espai virtual de la licitació. Aquestes preguntes i respostes seran públiques i accessibles a través del tauler esmentat, residenciat al Perfil de Contractant de l'òrgan.

12.23 Cada licitador només podrà presentar una única proposició. Tampoc pot subscriure cap proposta en Unió Temporal d'Empreses (en endavant, UTE) amb d'altres si ho ha fet individualment o figurar en més d'una UTE. La infracció d'aquestes normes dona lloc a la no-admissió de cap de les propostes que hagi subscrit.

Així mateix, es considerarà com un únic licitador als grups d'empreses, segons els requisits de l'article 42 del Codi de Comerç, i les empreses o persones vinculades que conformin una única unitat econòmica de decisió.

Si es dona una sospita de l'existència d'un grup d'empreses no declarat o de la presència de diversos licitadors que conformen una unitat econòmica de decisió, la Mesa de Contractació analitzarà els indicis existents a l'expedient, com coincidències en elements físics de la documentació, dades de contacte o vincles a nivell estructural o societari, i proposarà a l'òrgan de contractació que qualifiqui als licitadors en qüestió com a empreses o persones vinculades, amb les conseqüències previstes en el paràgraf següent.

La presentació de més d'una oferta per part d'un licitador o per part d'empreses o persones vinculades comportarà l'exclusió de totes les ofertes.

12.24. Es designen com a custodis les persones següents:

Nom i cognoms	Càrrec
Sr. Carles Patiño i Bartomeu	Custodi 1
Sr. Francesc Carreras Vázquez	Custodi 2



AJUNTAMENT DE LLAMBILLES  
(Gironès)

### 13. Contingut dels sobres

13.1. Per tal de respectar els principis d'objectivitat, publicitat i concurrència, els sol·licitants presentaran en sobres tancats la seva proposta, que tot seguit es detalla.

13.2. La documentació es presentarà en dos sobres tancats, designats respectivament amb el nom de SOBRE A i SOBRE B:

- El SOBRE A ha de contenir la documentació administrativa i la documentació que conté criteris que caldrà avaluar mitjançant judicis de valor.
- El SOBRE B ha de contenir la proposta valorable segons criteris objectius.

#### 13.3. CONTINGUT DEL SOBRE A

Els licitadors hauran d'incloure en el sobre A la documentació següent:

- 1) **OBLIGATORI. Declaració responsable** que figura a **l'annex 1** del PCAP, degudament signada per la persona física o pel responsable de la persona jurídica que es presenta a aquesta licitació, si s'escau.

Els punts a declarar de forma responsable per part dels licitadors en la declaració responsable són els següents:

- Representació. La persona signant de la declaració responsable i de l'oferta presentada disposa de la capacitat legal de representació suficient per poder presentar declaració i oferta.
- No incursió en prohibicions de contractar, incompatibilitat i no compromís de la integritat. Declaració respecte a que ni l'empresa, ni per extensió els seus òrgans de govern o administració, es troben incursos en cap situació de prohibició de contractar amb administracions públiques, ni en situacions d'incompatibilitat o situacions que puguin posar en compromís la integritat de l'empresa en la seva participació en el procediment.
- Obligacions tributaries i amb la Seguretat Social. Declaració d'estar al corrent de les obligacions amb l'Agència Estatal d'Administració Tributaria, amb la Generalitat de Catalunya i amb la Seguretat Social.
- Autorització o denegació de l'autorització a l'Ajuntament de Llambilles perquè pugui obtenir directament, davant de les Administracions competents, els certificats acreditatius del compliment de les obligacions tributaries i amb la Seguretat Social
- Solvència tècnica o professional. Declaració respecte a que l'empresa compleix amb els requisits de solvència tècnica o professional que s'exigeixen a la clàusula desena d'aquest Plec, i que esta en disposició de provar-ho en caràcter previ a l'adjudicació en cas d'esdevenir la proposada adjudicatària.





AJUNTAMENT DE LLAMBILLES  
(Gironès)

- Submissió als jutjats i tribunals espanyols. Per al cas d'empreses estrangeres, declaració de submissió als jutjats i tribunals espanyols, per a totes les incidències que poguessin sorgir del contracte, amb renúncia expressa al seu propi fur.
- Pla d'igualtat d'oportunitats entre les dones i els homes. En cas que el licitador en disposi, declaració conforme l'empresari disposa d'un pla d'igualtat d'oportunitats entre les dones i els homes.
- Acreditació de contractar persones amb discapacitat. En cas que el licitador tingui contractades en la seva plantilla un percentatge de persones amb discapacitat superior al que els imposi la normativa.
- Compliment dels requisits i obligacions exigides per la normativa vigent per al seu funcionament legal i compliment de les obligacions legals en matèria de prevenció de riscos laborals.
- Que l'empresa, llurs empreses filials o vinculades i els subcontractistes es comprometen a complir rigorosament la legislació tributària, laboral i de seguretat social, i, específicament, a no fer operacions financeres contràries a la normativa tributària en països que no tinguin normes sobre control de capitals i siguin considerats paradisos fiscals per la Unió Europea.
- Declaració respecte a la possibilitat de concórrer en una Unió Temporal d'Empreses
- Declaració sobre si el licitador forma part d'un grup empresarial.
- Autenticitat de la informació i documents aportats en tots els sobres són de contingut absolutament cert.
- Autorització a l'òrgan de contractació per tal que dugui a terme les notificacions en el procés de licitació i, si s'escau, els posteriors tràmits d'adjudicació, formalització, modificació, negociació, execució i extinció normal o anormal del contracte de l'expedient de contractació de manera electrònica, mitjançant el servei e-NOTUM, i designo de persona autoritzada per a rebre les notificacions corresponents

En tots els supòsits en què diversos empresaris concorrin agrupats en una UTE, cada empresa participant que la conformi ha d'aportar el seu propi formulari omplert. Addicionalment a la declaració o declaracions anteriors, els empresaris que siguin part de la UTE han d'aportar el compromís de la seva constitució. L'esmentat document haurà d'estar signat pel representant de cadascuna de les empreses que constitueixen la unió i haurà d'indicar els noms i les circumstàncies dels empresaris que la subscriuen, la participació de cadascun d'ells i haurà de designar la persona o entitat que, durant la vigència del contracte, exerceixi la plena representació de totes davant l'Ajuntament.

Els licitadors podran ser exclosos del procediment de contractació si concorren





**AJUNTAMENT DE LLAMBILLES**  
(Gironès)

en declaracions falses de caràcter greu a l'omplir la declaració o al facilitar la informació exigida per acreditar el compliment dels requisits, sens perjudici que pugui comportar una causa de prohibició de contractar i de la responsabilitat penal que pugui constatar-se.

2) **SI S'ESCAU. Compromís de constitució d'Unió temporal d'empresaris – UTE (Annex 2 del present Plec)**

Quan dos o més empreses acudeixen a una licitació amb el compromís de constituir-se en Unió Temporal, s'haurà d'omplir l'annex 2 del present plec, on es recull una declaració indicant els noms i les circumstàncies dels empresaris que la subscriuguin, la participació de cadascun d'ells i que assumeixen el compromís de constituir-se formalment en Unió Temporal, en cas de resultar adjudicatari. L'esmentat document haurà d'estar signat pels representants de cadascuna de les empreses components de la Unió.

Es recorda que en tots els supòsits en què diversos empresaris concorrin agrupats en una **UTE**, cada empresa participant que la conformi ha d'aportar a més la seva pròpia declaració responsable omplerta i signada (**annex 1**).

3) **OBLIGATORI. Document que acrediti la capacitat d'obrar i la personalitat jurídica**

Presentació de la documentació corresponent acreditativa de la capacitat d'obrar i de la personalitat jurídica:

- La capacitat d'obrar de les empreses espanyoles persones jurídiques s'acredita mitjançant l'escriptura de constitució o modificació inscrita en el Registre Mercantil, quan sigui exigible conforme a la legislació mercantil. Quan no ho sigui, s'acredita mitjançant l'escriptura o document de constitució, estatuts o acta fundacional, en què constin les normes que regulen la seva activitat, inscrits, si s'escau, en el corresponent registre oficial.
- La capacitat d'obrar de les empreses espanyoles i persones físiques s'acredita amb la presentació del NIF.

4) **OBLIGATORI EN EL CAS DE PERSONES JURÍDIQUES. Acreditació de la representació i personalitat jurídica dels signants de la documentació que es presenta.**

Quan es comparegui o es signin proposicions en nom d'un altre, cal presentar un poder suficient o document acreditatiu per fer-ho i una fotocòpia del document nacional d'identitat o del passaport de qui exerceix com a representant. En tot cas, es considerarà document acreditatiu suficient l'escriptura de nomenament de càrrec social o bé el poder notarial per representar a la persona o entitat.

L'acreditació de la representació serà obligatòria quan qui formula la proposició és una persona jurídica.

5) **OBLIGATORI. Documentació que acrediti la solvència tècnica i**



AJUNTAMENT DE LLAMBILLES  
(Gironès)

**professional.**

*Llindar mínim a acreditar:* experiència en serveis de naturalesa igual o similar al que constitueix l'objecte d'aquesta concessió, durant un termini continuat de 5 ANYS.

*Mitjans d'acreditació:* la solvència s'acreditarà per mitjà de declaració responsable (Annex 3) indicant:

- En el cas dels empresaris, treballs o serveis que s'han dut a terme i el seu emplaçament, acompanyats de certificats de bona execució, si el contractant o concedent és una entitat del sector públic, o certificats si es tracta d'un privat.
- en el cas de treballadors del sector, s'acreditarà amb aportació de contractes de treball i informe de vida laboral emès per la seguretat social.

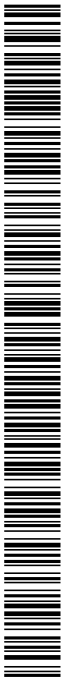
- 6) **OBLIGATORI. Justificant d'haver dipositat a la tresoreria municipal de la garantia provisional**, que consisteix en el 2% del valor del domini públic objecte d'ocupació, a la qual s'haurà d'afegir el pressupost de les obres que, si s'escau haguessin de realitzar-se (art. 83.3 RBEL). Vist que no es contempla la realització d'obres i existint en l'expedient administratiu informe de valoració econòmica del valor del domini públic objecte d'ocupació que es fixa 495.600,00, el 2% es fixa en 9.912,00 euros, essent aquest l'import que s'haurà d'acreditar haver dipositat com a garantia provisional.

Aquesta garantia podrà prestar-se en alguna de les següents formes:

a) En efectiu o en valors, que en tot cas seran de Deute Públic, amb subjecció, en cada cas, a les condicions establertes en les normes de desenvolupament d'aquesta Llei. L'efectiu i els certificats d'immobilització dels valors anotats es dipositaran en la Caixa General de Dipòsits o en les seves sucursals enquadrades en les Delegacions d'Economia i Hisenda, o en les Caixes o establiments públics equivalents de les Comunitats Autònomes o Entitats locals contractants davant les quals hagin de fer efecte, en la forma i amb les condicions que les normes de desenvolupament d'aquesta Llei estableixin, sense perjudici del que es disposa per als contractes que se celebrin a l'estranger.

b) Mitjançant aval, prestat en la forma i condicions que estableixin les normes de desenvolupament d'aquesta Llei, per algun dels bancs, caixes d'estalvis, cooperatives de crèdit, establiments financers de crèdit i societats de garantia recíproca autoritzats per operar a Espanya, que haurà de dipositar-se en els establiments assenyalats en la lletra a) anterior.

c) Mitjançant contracte d'assegurança de caució, celebrat en la forma i condicions que les normes de desenvolupament d'aquesta Llei estableixin, amb una entitat asseguradora autoritzada per operar en el ram. El certificat de l'assegurança haurà de lliurar-se en els establiments assenyalats en la lletra a) anterior.





AJUNTAMENT DE LLAMBILLES  
(Gironès)

- 7) **OBLIGATORI. Proposta que caldrà avaluar mitjançant un judici de valor.** La documentació ha d'incloure en aquest sobre, que es presentarà utilitzant el model de proposició inclòs a **l'annex 4**, és la corresponent a les proposicions tècniques que no es poden valorar de forma automàtica les quals es detallaran en una memòria d'activitats que caldrà introduir en el sobre digital.

La memòria d'activitats haurà d'anar indexada i paginada i tindrà una extensió màxima de vint pàgines, DIN-A4, lletra tipus Arial, mida 11 i interlineat senzill. En cas d'excedir-se d'aquest número de pàgines, únicament es llegiran i valoraran les primeres vint; la resta de pàgines no seran tingudes en compte en cap cas. Tanmateix, no computa en l'extensió portades, separadors, índex i similars.

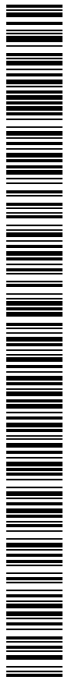
Per altra banda, serà causa d'exclusió de la licitació la presentació de memòries d'activitats que continguin referències a altres ens locals com a conseqüència de l'acció de copiar i enganxar fragments de memòries d'activitats redactats amb motiu de la participació en licitacions d'altres municipis.

La memòria haurà de contenir la informació necessària següent:

- Equipament i maquinària de restauració per acabar d'equipar l'espai de bar-restaurant i botiga.
- Equip humà que es destinarà a l'activitat que és objecte de la concessió. Es valorarà si l'equip es considera dimensionat i té una experiència que es pugui considerar adequada als fins pretesos.
- L'oferta gastronòmica. S'hi haurà de detallar quina oferta gastronòmica es cobrirà.
  - Si l'oferta inclou productes de proximitat. Es valorarà quin nombre de productes de proximitat s'inclou i de quins tipus.
  - Si l'oferta té en compte intoleràncies i al·lèrgies. Es valorarà el nombre i tipus d'intoleràncies i al·lèrgies que es tenen en compte.
  - Tipus de producte ofert (menús, tapes, entrepans...) Es valorarà la coherència i varietat dels tipus ofertats, així com el tipus de cuina que s'ofereix (tradicional, fusió, etc).
  - Si es proposa esdeveniments gastronòmics. Es valorarà el nombre d'esdeveniments gastronòmics, la seva originalitat, e tipus de públic potencial al qual es destina, si es complementa amb altres activitats.

La documentació que contenen els arxius precedents no pot incloure cap informació que permeti conèixer el contingut del sobre relatiu a la proposició dels criteris avaluable de forma automàtica. L'incompliment d'aquesta obligació implica l'exclusió de la licitació.

**CONSIDERACIONS GENERALS EN RELACIÓ A LA DOCUMENTACIÓ QUE HA DE FORMAR PART DEL SOBRE A.**



**AJUNTAMENT DE LLAMBILLES**  
(Gironès)

- Declaració de confidencialitat. Si s'escau, el licitador presentarà una declaració en la qual s'especifiqui quins documents i/o dades presentades en els apartats de personalitat i solvència del sobre són, a parer dels licitadors, confidencials. En aquesta declaració també s'haurà de declarar quines d'aquelles parts del sobre A té aquesta condició de confidencial, si és el cas. No tindran en cap cas caràcter confidencial els documents que tinguin caràcter de documents d'accés públic. Els documents i les dades presentats pels licitadors en el sobre es poden considerar de caràcter confidencial quan la informació es tracti de secrets tècnics o comercials o bé quan la seva difusió a terceres persones pugui ser contrària als seus interessos comercials legítims, perjudicar la competència lleial entre les empreses del sector en la present licitació o en posteriors, o bé el seu tractament sigui contrari a les previsions del Reglament europeu de protecció de dades 2016/679, de 27 d'abril, sense perjudici que els licitadors declarin quins documents dels sobres consideren confidencials, en cas que s'hagués de donar accés a les dades del sobre esmentat, qui determinarà, en darrer terme, quins documents són confidencials i quins no ho són serà l'Ajuntament
- Petició de documentació complementària. L'Ajuntament es reserva el dret a demanar als licitadors que presentin documentació complementària per acreditar la validesa de la informació presentada en l'oferta tècnica o bé, informació addicional sobre el contingut d'aquesta. En aquest sentit, l'òrgan competent per a la resolució de la concessió o bé la Mesa poden demanar als candidats o licitadors que presentin documentació complementària quan considerin que hi ha dubtes raonables sobre la vigència o fiabilitat de la declaració, quan sigui necessari per al bon desenvolupament del procediment i, en tot cas, abans d'adjudicar el contracte.

**13.4. CONTINGUT DEL SOBRE B**

En el sobre B s'hi inclourà la proposició econòmica i altra documentació quantificable de forma automàtica.

Contindrà la proposició econòmica i documentació tècnica relativa als criteris avaluables de forma automàtica que haurà d'ajustar-se obligatòriament a les dades contingudes a **l'annex 5**.

**14. Criteris d'adjudicació**

Els criteris a tenir en compte a l'hora de considerar quina és la millor proposició relació qualitat-preu seran els que tot seguit s'indiquen, d'acord amb la ponderació que es detalla per a cadascun d'ells:

Sobre un total de cent punts es distribueixen en la forma següent:

➤ **Criteris avaluables de forma automàtica (FINS A SETANTA-CINC PUNTS):**

a) **Oferta econòmica (fins a QUINZE punts)**

L'oferta més econòmica obtindrà la màxima de puntuació (QUINZE Punts), i per la resta es disminuirà la puntuació proporcionalment a l'augment de les respectives ofertes d'acord amb la fórmula següent:



AJUNTAMENT DE LLAMBILLES  
(Gironès)

(alta del licitador respecte al preu del cànon proposat en el plec)

Puntuació= 15 x -----

-

(alta més alta de totes les presentades respecte la preu del cànon proposat en el plec)

Les ofertes pel preu del cànon proposat en el plec seran puntuades amb zero punts.

Les ofertes per preu inferior al preu proposat en el cànon seran excloses del procediment de licitació. L'omissió de la oferta econòmica determinarà igualment l'exclusió del licitador.

- b) Destinar l'adjudicatari en el cas que s'atorgui la concessió a una persona física o bé destinar un dels socis si s'atorga la concessió a una persona jurídica a l'activitat de bar-restaurant i botiga en el local objecte de la concessió, de manera que treballi un mínim del 80% de la seva jornada diària laboral presencialment en el local (DEU punts)

En el cas de destinar-lo es rebrà un total de DEU punts.

- c) Acreditar que la persona que es destina a jornada completa en el local objecte de la concessió té experiència justificada en el sector de la restauració (fins a CINCPUNTS) punts):

La puntuació s'atorgarà de la manera següent:

- Experiència de com a mínim 6 anys: 1 punt
- Experiència de com a mínim 7 anys 2 punts
- Experiència de com a mínim 8 anys 3 punts
- Experiència de com a mínim 9 anys 4 punts
- Experiència de com a mínim 10 anys 5 punts

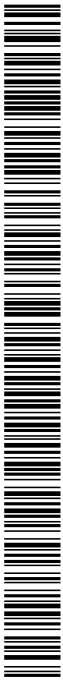
- d) Oferiment de neteja integral de tot l'edifici, per a la superfície i amb les condicions que es detallen en l'annex 7 (fins a VINT punts).

En el cas que s'ofereix el servei s'atorgaran VINT punts.

- e) Oferiment de menús socials a requeriment de l'ajuntament (amb un màxim de 500 menús/any) (fins a CINCPUNTS).

En el cas que s'ofereix el servei s'atorgaran 5 punts

- f) Ampliació de l'obertura i tancament del centre més enllà de l'horari obligatòriament establert (de 8,00 h a 20,00 h) durant tots els dies de l'any en què el centre ha d'estar obert (fins a DEU punts).





AJUNTAMENT DE LLAMBILLES  
(Gironès)

La puntuació s'atorgarà de la manera següent (en cas de proposar un tancament d'horari posterior a les 21 hores, s'acumularan els punts que corresponguin per les hores d'obertura subsegüents):

- Ampliació d'horari d'obertura: inici a les 7 del matí: 2 punts
- Ampliació de l'horari de tancament: tancament a les 21,00 h 2 punts
- Ampliació de l'horari de tancament: tancament a les 22,00 h 2 punts
- Ampliació de l'horari de tancament: tancament a les 23,00 h 2 punts
- Ampliació de l'horari de tancament: tancament a les 24,00 h 2 punts

- g) Ampliació de les jornades de l'obertura del centre per supressió voluntària parcial o completa del dia setmanal de descans laboral (fins a CINC punts).  
Només es permet fer descans setmanal el diumenge o els altres dies assenyalats com a festivitats anuals, en cap cas es permet efectuar el tancament per descans setmanal un dia feiner, incloent com a feiner el dissabte.

La puntuació s'atorgarà de la manera següent:

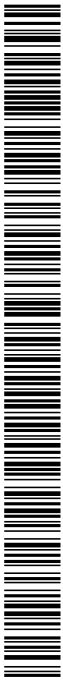
- Només es tancarà el bar restaurant 10 festius a l'any: 1 punt
- Només es tancarà el bar restaurant 5 festius a l'any: 3 punts
- No es tanca cap festiu a l'any: 5 punts

- h) Supressió de l'obertura del servei de bar-restaurant quan l'ajuntament o les associacions locals del municipi realitzin actes en el centre o en el seu entorn i sempre que l'ajuntament o les associacions ofereixen servei de bar restaurant en els actes esmentats (prèvia comunicació cursada al cessionari amb una antelació mínima de 5 dies) (fins a CINC punts).

La puntuació s'atorgarà de la manera següent:

- Supressió de l'obertura per a un màxim de 3 dies l'any: 1 punt
- Supressió de l'obertura per a un màxim de 6 dies l'any: 2 punts
- Supressió de l'obertura per a un màxim de 9 dies l'any: 3 punts
- Supressió de l'obertura per a un màxim de 12 dies l'any: 4 punts
- Supressió de l'obertura per a un màxim de 15 dies l'any: 5 punts

- **Criteris que depenen d'un judici de valor (fins a VINT-I-CINC punts):**





**AJUNTAMENT DE LLAMBILLES**  
(Gironès)

Es presentarà una memòria d'activitats, que haurà d'anar indexat i paginat, i que tindrà una extensió màxima de vint pàgines, DIN-A4, lletra tipus Arial, mida 11 i interlineat senzill. En cas d'excedir-se d'aquest número de pàgines, únicament es llegiran i valoraran les primeres vint; la resta de pàgines no seran tingudes en compte en cap cas. Tanmateix, no computa en l'extensió portades, separadors, index i similars.

Per altra banda, serà causa d'exclusió de la licitació la presentació de memòries d'activitats que continguin referències a altres ens locals com a conseqüència de l'acció de copiar i enganxar fragments de memòries d'activitats redactats amb motiu de la participació en licitacions d'altres municipis.

La memòria haurà de contenir la informació necessària que permeti valorar els subcriteris que s'esmenten a continuació:

- Equipament i maquinària de restauració per acabar d'equipar l'espai de bar-restaurant i botiga (**CINC PUNTS**)
- Equip humà que es destinarà a l'activitat que és objecte de la concessió (**CINC PUNTS**). Es valorarà si l'equip es considera dimensionat i té una experiència que es pugui considerar adequada als fins pretesos.
- L'oferta gastronòmica (fins a un màxim de **QUINZE PUNTS**). S'hi haurà de detallar quina oferta gastronòmica es cobrirà.
  - Si l'oferta inclou productes de proximitat (**DOS PUNTS**). Es valorarà quin nombre de productes de proximitat s'inclou i de quins tipus.
  - Si l'oferta té en compte intoleràncies i al·lèrgies (fins a **TRES PUNTS**). Es valorarà el nombre i tipus d'intoleràncies i al·lèrgies que es tenen en compte.
  - Tipus de producte ofert (menús, tapes, entrepans...) (**CINC PUNTS**). Es valorarà la coherència i varietat dels tipus ofertats, així com el tipus de cuina que s'ofereix (tradicional, fusió, etc).
  - Si es proposa esdeveniments gastronòmics (fins a **CINC PUNTS**). Es valorarà el nombre d'esdeveniments gastronòmics, la seva originalitat, e tipus de públic potencial al qual es destina, si es complementa amb altres activitats.

## 15. Criteris de desempat

15.1. S'estableix que en cas d'empat en la puntuació de les ofertes presentades una vegada aplicats els criteris d'adjudicació del contracte es resoldrà mitjançant l'aplicació dels criteris següents i per l'ordre següent:

1r. Que l'empresa disposi d'un pla d'igualtat de gènere i un protocol de prevenció de conductes d'assetjament o discriminació.

2n. Que l'empresa tingui en la seva plantilla un nombre de treballadors/es amb discapacitat superior al dos per cent acreditada mitjançant declaració responsable.





**AJUNTAMENT DE LLAMBILLES**  
(Gironès)

15.2. En cas de persistir la igualtat, el contracte s'adjudicarà a la proposta que contingui l'oferta econòmica més baixa. En cas de seguir l'empat després d'aplicar aquest criteri, l'adjudicació del contracte es resoldrà per sorteig.

15.3. La documentació acreditativa dels criteris de desempat a què es refereix el present apartat serà aportada pels licitadors al moment en què es produeixi l'empat, i no amb caràcter previ.

### 16. Variants

No s'acceptaran variants ni alternatives dels licitadors respecte les condicions establertes en els plecs reguladors. El fet de presentar-ne comportarà l'exclusió de la licitació.

### 17. Mesa de Licitació

17.1. La Mesa serà l'òrgan competent per efectuar la valoració de les ofertes i qualificar la documentació administrativa.

17.2. La Mesa s'ajustarà a la composició següent:

- President: Lluís de Manuel-Rimbau i Muñoz, tinent d'alcalde  
(Suplent: Dolors Lloveras i Sitjas, regidora)
- Vocal 1: Carles Patiño i Bartomeu (secretari interventor mpa)  
(Suplent: Jordi Turon i Serra, vicesecretari Diputació de Girona)
- Vocal 2: Joaquim Caritg i Padrosa, secretari interventor de l'Ajuntament de Fornells de la Selva  
(Suplent: Joan Donat i Font, interventor de l'Ajuntament de Quart)
- Vocal 3: Sílvia Bartrolí Besalú, gerent Consell Comarcal Gironès.  
(Suplent: Mariona López Ortiz, tècnica de contractació Consell comarcal Gironès)
- Secretari: Francesc Carreras Vázquez, funcionari administratiu Aj Llambilles  
(Suplent: Joan M. Figueras Xargay secretari interventor de l'Ajuntament de Viladesens)

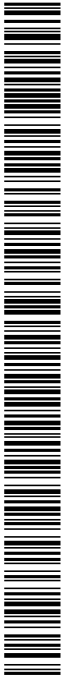
17.3. En absència de la persona que ocupa la Presidència de la Mesa, assumirà aquestes funcions la persona que ostenti la condició de primera vocal; en absència d'aquesta, qui ostenti la condició de segon vocal; i així, successivament.

17.4. A les reunions de la Mesa podran incorporar-se el personal funcionari o assessor que resulti necessari, segons la naturalesa dels assumptes a tractar.

17.5. La mesa es considerarà vàlidament constituïda si ho està pel President, el Secretari Interventor municipal i la persona que exerceixi com a secretari de la mesa.

### 18. Apertura de proposicions

18.1. La Mesa qualificarà, en una fase interna, la documentació general (sobre A), presentada en el termini establert i en la forma escaient. En cas que s'observin defectes o omissions esmenables en la documentació presentada es comunicarà a les





**AJUNTAMENT DE LLAMBILLES**  
(Gironès)

empreses afectades perquè els corregeixin o esmenin en el termini de cinc dies hàbils. La manca d'esmena dins el termini concedit significarà l'exclusió del licitador.

18.2. La Mesa, una vegada qualificada la documentació general i esmenats, en el seu cas, els defectes o omissions de la documentació presentada durant el termini concedit, ha de determinar les empreses que s'ajusten als criteris de selecció establerts, amb pronunciament exprés respecte de les admeses a la licitació, les rebutjades i les causes del seu rebuig.

Sens perjudici de la comunicació a les persones interessades, es faran públiques aquestes circumstàncies mitjançant el perfil de contractant de l'Ajuntament de Llambilles.

18.3 En la fase pública la Mesa donarà a conèixer la relació d'empreses admeses i excloses de la licitació i es realitzarà l'obertura del sobre B que conté les proposicions.

Serán rebutjades, mitjançant resolució motivada, les ofertes incloses en el sobre B que no concordin amb la documentació examinada i admesa, les que ofertin un cànon d'import inferior al senyalat en aquest plec, les que modifiquin substancialment el model de proposició establert en aquest plec, així com aquelles que continguin un error manifest en relació amb l'import de la proposició quan pugui resultar afectat el principi d'igualtat, és a dir en els casos d'errors que impedeixen determinar amb caràcter cert quin és el preu realment ofert per les empreses i, per tant, impedeixen realitzar la valoració de les ofertes. Igualment, seran rebutjades aquelles proposicions en les quals el licitador reconegui l'error o inconsistència de la mateixa que la facin inviable.

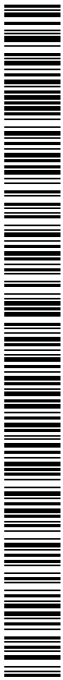
18.4 En la mateixa sessió, la Mesa de contractació procedirà, prèvia exclusió, si s'escau, de les ofertes que no compleixin els requeriments establerts en el plec, a avaluar i classificar les ofertes de les empreses admeses.

18.5. La Mesa de contractació podrà sol·licitar i admetre l'aclariment o l'esmena d'errors en les ofertes quan siguin de tipus material o formal, no substancials i no impedeixin conèixer el sentit de l'oferta. Únicament es permetrà l'aclariment o l'esmena d'errors en les ofertes sempre que no comportin una modificació o concreció de l'oferta, amb la finalitat de garantir el principi d'igualtat de tracte entre empreses licitadores.

Les sol·licituds d'aclariments o esmenes es duran a terme a través de la funcionalitat que a aquest efecte té l'eina de Sobre Digital, mitjançant la qual s'adreçarà un correu electrònic a l'adreça o les adreces assenyalades per les empreses licitadores en el formulari d'inscripció, amb l'enllaç per a què accedeixin a l'espai de l'eina en què han d'aportar la documentació corresponent.

Aquestes peticions d'esmena o aclariment es comunicaran a l'empresa mitjançant comunicació electrònica a través de l'e-NOTUM, integrat amb la Plataforma de Serveis de Contractació Pública.

El termini per a respondre a les peticions d'esmena o aclariment serà de tres dies.





**AJUNTAMENT DE LLAMBILLES**  
(Gironès)

18.6 Tot seguit, realitzarà la proposta d'adjudicació a favor d'aquella empresa que hagi obtingut la millor puntuació i la remetrà a l'òrgan de contractació. Per realitzar aquesta classificació, la mesa tindrà en compte els criteris d'adjudicació assenyalats en el present plec i en l'anunci. La Mesa podrà sol·licitar els informes tècnics que consideri necessaris abans de formular la seva proposta d'adjudicació. També podrà sol·licitar aquests informes quan consideri necessari verificar que les ofertes compleixen amb les especificacions tècniques dels plecs.

18.7 La proposta d'adjudicació de la mesa no crea cap dret a favor de l'empresa licitadora proposada com a adjudicatària, ja que l'òrgan de contractació podrà apartar-se'n sempre que motivi la seva decisió.

18.8. Determinada per la taula la posició més avantatjosa, s'estendrà acta.

18.9.. Els actes d'exclusió adoptats per la Mesa en relació amb l'obertura del sobre A i B seran susceptibles d'impugnació mitjançant recurs d'alçada davant l'òrgan competent per a l'adjudicació, en el termini d'un mes a comptar des del dia següent de la seva notificació.

### **19. Requeriment de documentació previ a l'adjudicació**

19.1. La Mesa de licitació requerirà al licitador perquè, dins del termini de 15 dies hàbils, a comptar des del següent a aquell en què hagués rebut el requeriment, presenti la documentació acreditativa que s'esmenta a continuació. Aquest termini pot ser ampliat o suspès per l'òrgan competent per a l'adjudicació en el cas que s'acrediti que la documentació no es pot entregar per causes alienes a l'adjudicatari:

- a) Document acreditatiu de la constitució de la garantia definitiva, d'acord amb el que s'estableix en la clàusula vint-i-vuitena d'aquest plec..
- b) Certificats acreditatius de trobar-se al corrent del compliment de les seves obligacions tributàries i amb la Seguretat Social:
  - Certificat positiu de l'Agència Estatal d'Administració Tributària acreditant que l'empresa es troba al corrent d'obligacions tributàries i de la inexistència de deutes de naturalesa tributària amb l'Estat.
  - Certificat positiu, emès per la Tresoreria de la Seguretat Social, de trobar-se al corrent en el compliment de les obligacions de l'empresa amb la Seguretat Social.
  - Certificat positiu, emès per l'Agència Tributària de Catalunya, acreditatiu que l'empresa es troba al corrent de les obligacions tributàries amb l'Administració de la Generalitat de Catalunya.
  - La Tresoreria de l'Ajuntament de Llambilles comprovarà que l'empresa es troba al corrent de les obligacions tributàries amb l'Ajuntament de Llambilles. En cas contrari, ho farà constar en l'expedient a través del corresponent informe.
- c) En relació amb l'impost sobre activitats econòmiques (IAE) i segons els supòsits següents:
  - En cas d'estar exempt:



AJUNTAMENT DE LLAMBILLES  
(Gironès)

- a. El document d'alta relatiu a l'epígraf corresponent a l'objecte del contracte.
  - b. Una declaració responsable en què on consti que està exempt de pagament i no s'ha donat de baixa de la matrícula de l'impost **(annex 6)**
- En cas d'estar subjecte a l'IAE i no estar exempt d'aquest impost, s'haurà de presentar:
    - a. El document d'alta relatiu a l'epígraf corresponent a l'objecte del contracte.
    - b. El rebut de l'impost del present exercici o de l'exercici anterior en el cas que no hagués finalitzat el termini de pagament i
    - c. Una declaració responsable de no haver-se donat de baixa de la matrícula de l'impost **(annex 6)**
- d) Pòlisses de les assegurances exigides en la clàusula vint-i-setena, així com rebut de pagament vigent.
  - e) Els licitadors que hagin concorregut amb oferta conjunta de licitació hauran de presentar, l'escriptura pública de constitució de la UTE en la qual consti el nomenament de la persona representant o de la persona apoderada única de la unió amb poders suficients per exercir els drets i complir les obligacions que es derivin de l'adjudicació fins a la seva extinció.

Un cop aportada la documentació aquesta es qualificarà per part de la Mesa. Si s'observa que en la documentació presentada hi ha defectes o errors de caràcter esmenable, la Mesa ho comunicarà a les empreses afectades perquè els corregeixin o esmenin en el termini màxim de cinc dies hàbils. Aquest termini pot ser ampliat o suspès per l'òrgan competent per a l'adjudicació en el cas que s'acrediti que la documentació no es pot entregar per causes alienes a l'adjudicatari

En el cas que no es complimenti adequadament el requeriment de documentació en el termini assenyalat, o bé en el termini per esmenar, o bé no constitueixi la garantia definitiva dins del termini assenyalat, s'entendrà que l'empresa licitadora ha retirat la seva oferta i es procedirà a requerir la mateixa documentació a l'empresa licitadora següent, per l'ordre en què hagin quedat classificades les ofertes.

Aquest incompliment comporta l'exigència de l'import corresponent a una mensualitat del cànon fixat en aquest plec, en concepte de penalitat, que es farà efectiu en primer lloc contra la garantia provisional que, en el seu cas, s'hagués constituït.

## 20. Adjudicació

20.1. L'Òrgan competent adjudicarà, o declararà desert, el concurs en el termini màxim de 3 mesos a comptar des del dia següent al de l'obertura de les proposicions rebudes. Transcorregut el termini anterior sense que s'hagi produït l'adjudicació, els licitadors tenen dret a retirar la seva proposta i a què se'ls cancel·li i retorni la garantia constituïda, si escau





**AJUNTAMENT DE LLAMBILLES**  
(Gironès)

20.2. La licitació no es declararà deserta si hi ha alguna proposició que sigui admissible d'acord amb els criteris que figuren en aquest plec. En tot cas, la declaració que aquest procediment ha quedat desert es publicarà en el perfil de contractant.

20.3. L'òrgan de contractació podrà, per raons d'interès públic degudament justificades, i amb la corresponent notificació als licitadors, renunciar a subscriure el contracte abans de l'adjudicació. També podrà desistir abans de l'adjudicació quan s'aprecii una infracció no esmenable de les normes de preparació del contracte o de les reguladores del procediment d'adjudicació. La decisió de no adjudicar o subscriure el contracte i el desistiment del procediment d'adjudicació es publicarà en el perfil de contractant.

20.4. Un cop acordada l'adjudicació per l'òrgan de contractació, en resolució motivada, aquesta s'haurà de notificar als licitadors i es publicarà en el perfil de contractant de l'òrgan de contractació en el termini de quinze dies. Si escau, es tornarà immediatament a la resta de licitadors no adjudicataris la garantia provisional. En tot cas, la garantia provisional haurà de ser confiscada a les empreses que retirin injustificadament la seva proposició abans de l'adjudicació.

### **21. Formalització i perfecció del contracte**

21.1 En la notificació de l'adjudicació adreçada al concessionari, se'l citarà perquè, en el termini màxim de 10 dies hàbils següents a la recepció de l'acord d'adjudicació, formalitzi la concessió.

21.2. La concessió es formalitzarà en document administratiu, actuant el secretari de la corporació per donar-ne fe, d'acord amb allò que disposa l'article 69 del Reglament de Patrimoni dels Ens locals. Aquest document constituirà títol suficient per inscriure la concessió en el Registre de la Propietat, d'acord amb l'article 93.2 LPAP. No obstant això, el concessionari podrà sol·licitar que la concessió s'elevi a escriptura pública, en aquest cas, seran a càrrec seu les corresponents despeses.

21.3. No podrà iniciar-se l'execució de la concessió sense la prèvia formalització.

21.4. El concessionari acceptarà el bé municipal tal com està en el moment de formalitzar-se la concessió en document administratiu, aixecant-se acta de recepció del bé on es detallarà el contingut del bé, com pot ser l'equipament, instal·lacions i mobiliari i l'estat en què es troba. Amb l'Acta de lliurament del bé de domini públic el concessionari mostra la seva conformitat amb l'estat de les instal·lacions.

21.5. Si el contracte no es formalitza en el termini indicat en l'apartat anterior per causes imputables a l'adjudicatària, l'Administració podrà acordar la confiscació de l'import de la garantia provisional.

21.6. La formalització del contracte es publicarà en el perfil del contractant de l'Ajuntament en el termini màxim de quinze dies des del seu perfeccionament.



AJUNTAMENT DE LLAMBILLES  
(Gironès)

### III. DISPOSICIONS RELATIVES A LA CONCESSIÓ

#### 22. Àmbit de la concessió. Equipament mobiliari i estris

22.1. L'àmbit físic de la concessió el constitueix l'espai destinat a bar-restaurant i la botiga annexa així com el mobiliari i estris relacionats i que es faran constar com a inventari en l'acta de recepció del bé i dels quals el concessionari és responsable del seu funcionament i manteniment i, en el seu cas, de la seva reparació. Aquests béns s'hauran de retornar a l'Ajuntament en perfecte estat d'ús i funcionament una vegada finalitzat el contracte.

22.2. La concessió s'atorga sobre el local i les seves instal·lacions, essent a càrrec del concessionari dotar-lo del parament i qualsevol altre equipament necessari per a desenvolupar l'activitat no inclòs en l'esmentat inventari.

22.3. En cas que el concessionari vulgui substituir algun dels elements actualment existents, o vulgui d'instal·lar-ne de nous, caldrà sol·licitar-ho a l'Ajuntament, que ho haurà d'autoritzar.

22.4. El bé objecte d'aquesta concessió és destinarà exclusivament a l'activitat autoritzada. Qualsevol altra utilització de domini públic necessitarà l'autorització municipal i generarà el corresponent tribut o preu si s'escauen.

22.5. El concessionari es responsabilitzarà de la gestió i explotació del bé. La concessió s'atorga a risc i ventura de la concessionària, salvant el dret de propietat i sense perjudici d'altri.

22.6. L'activitat quedarà sotmesa a tota la normativa que regula aquest tipus d'establiments, tant la que respecta als béns de consum, l'activitat, horari, l'emissió de sorolls, la instal·lació de maquinaria, el mobiliari, etc. Correrà a càrrec del concessionari la sol·licitud i obtenció de qualssevol autorització i/o comunicació legalment necessàries per a l'exercici de l'activitat.

#### 23. Inici de la concessió

23.1. El concessionari haurà d'iniciar la prestació del servei, com a màxim, en el termini d'un mes des del dia següent a la formalització de la concessió i a prestar-lo de manera ininterrompuda durant la vigència de la mateixa.

23.2. La realització de qualsevol tipus d'obra restarà condicionada a la seva prèvia autorització per part de l'Ajuntament, amb la documentació tècnica necessària per la seva avaluació.

#### 24. Relació amb els usuaris

24.1. El bar-restaurant i la botiga serà de lliure accés per al conjunt de ciutadans, sense cap altra limitació que el pagament dels preus dels serveis i la pròpia





**AJUNTAMENT DE LLAMBILLES**  
(Gironès)

capacitat i característiques de la instal·lació.

24.2. El concessionari està obligat a complir escrupolosament la normativa reguladora del dret d'admissió en locals públics i a atendre correctament i amb diligència els usuaris sense cap mena de discriminació.

24.3. Tots els treballadors adscrits a la concessió han de tenir la capacitat de tractar, informar i comunicar-se amb els usuaris en llengua catalana. L'incompliment d'aquest requisit comportarà les sancions que s'assenyalen en aquest plec. En tot cas, el concessionari queda subjecte, en l'execució de la concessió, a les obligacions derivades de la Llei 1/1998, de 7 de gener, de política lingüística i de les disposicions que la desenvolupen

### 25. Retolació

Tots els rètols indicatius i tota la documentació que es posi a servei dels usuaris (informant d'horaris, preus, menús, cartes, etc...) hauran d'estar escrits, almenys, en llengua catalana. En tot cas, el concessionari queda subjecte, en l'execució de la concessió, a les obligacions derivades de la Llei 1/1998, de 7 de gener, de política lingüística i de les disposicions que la desenvolupen

### 26. Inspecció i control

26.1. L'Ajuntament de Llambilles designarà entre el seu personal propi o bé recurrent a personal d'altres ens supramunicipals que conformen l'Administració Local, les persones responsables competents en les funcions de comprovació, coordinació i vigilància de la correcta realització de les activitats emparades a l'objecte de la concessió, què exercitaran les potestats de direcció i inspecció mitjançant les verificacions corresponents.

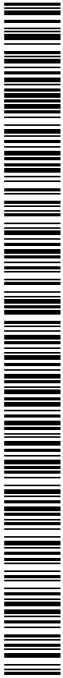
26.2. L'Ajuntament es reserva la més àmplia facultat d'inspecció del bé objecte de la concessió i de l'activitat, que ha desenvolupar amb els següents objectius:

- Verificar que l'espai i l'equipament concessionat no es destina a finalitats diferents de les que li són pròpies.
- Comprovar que el concessionari compleix amb la totalitat de les obligacions que si són exigibles en aquest plec. El concessionari té l'obligació d'aportar, en qualsevol moment en què l'Ajuntament ho requereixi, la documentació acreditativa del compliment d'aquestes obligacions.

### 27. Pòlisses d'assegurances

27.1. S'exigeix als licitadors les pòlisses d'assegurances següents:

- Una pòlissa d'assegurances que cobreixi la seva responsabilitat civil i la del personal al seu servei, derivada de l'ús i de l'activitat i pels danys i perjudicis que es puguin ocasionar durant la seva realització, amb uns límits mínims d'indemnització de tres-cents mil euros (300.000,00€) per víctima i





**AJUNTAMENT DE LLAMBILLES**  
(Gironès)

un milió dos-cents mil euros (1.200.000,00€) per sinistre.

La pòlissa ha de cobrir els danys i perjudicis ocasionats tant a les persones com als béns amb independència del dany causat, ho sigui per l'explotació pròpiament dita del servei atorgat o bé per la realització d'obres, ocupació i ús de terrenys, estat de conservació i funcionament de les instal·lacions, incompliment d'obligacions derivades de l'atorgament de la concessió, qualsevol accidents que es produeixin amb independència de la causa que l'hagi provocat, encara que sigui una causa exterior i aliena. L'Ajuntament de Llambilles gaudirà d'una indemnitat total no essent en cap cas responsable dels danys i perjudicis que s'hagin pogut originar a tercers ni a al propi Ajuntament en relació a al concessió dels que respondrà única i exclusivament el titular de la concessió mateixa.

Període de cobertura de la pòlissa: la cobertura de la pòlissa haurà de cobrir els sinistres ocorreguts dins del termini de vigència de la pòlissa, és a dir, des del dia de la formalització de la concessió, fins el dia que la vigència d'aquesta finalitzi definitivament, incloent ambdós dies, amb independència del dia en que s'interposi la reclamació.

Abast de l'assegurança: la responsabilitat derivada del servei de la concessió, pels actes o omissions que ocasionin danys a tercers o a l'Ajuntament de Llambilles, incloent danys personals, materials, perjudicis causats a conseqüència d'un danys corporal o material, i danys patrimonials purs. Així mateix haurà de cobrir en tot moment el valor real i actualitzat de les instal·lacions, incloent el mobiliari i la resta d'equipament, connexions de llum i aigua, etc., del que resultarà beneficiari l'Ajuntament de Llambilles a fi de percebre les indemnitzacions procedents en cas de sinistre.

Dins dels riscos coberts per l'assegurança, caldrà garantir com a mínim, el següents:

- Responsabilitat civil general, incloent, la derivada de les actuacions dels seus empleats; de l'estat de les instal·lacions i medis materials (mobles i immobles) utilitzats pel concessionari pel desenvolupament de l'activitat; d'incendi, aigua, olors, vapors, enfonsament de terreny, etc.; de productes elaborats o subministrats pel concessionari i/o els seus empleats, ús de vehicles a motor o maquinària que no sigui susceptible de cobertura per l'assegurança obligatòria del vehicle; del control sanitari dels aliments, la seva manipulació i/o distribució; etc.
  - Responsabilitat civil patronal, pels danys de qualsevol tipus que es puguin causar als seus treballadors en el desenvolupament de la concessió.
  - Responsabilitat civil subsidiària de contractistes i subcontractistes.
- Una pòlissa que cobreixi els incendis, robatoris, danys i inundació del local, del mobiliari i de les instal·lacions objecte de la concessió, per un valor (continent i contingut) de 545.600,00 euros.

27.2. En ambdós casos el beneficiari de les assegurances i assegurat adicional serà l'Ajuntament de Llambilles.





**AJUNTAMENT DE LLAMBILLES**  
(Gironès)

27.3. En cas que les assegurances subscrites no s'ajustessin a les exigències recollides en aquest plec, i a totes i cadascuna de les condicions esmentades, l'Ajuntament podrà exigir del concessionari la subscripció d'una assegurança complementària fins que aquestes condicions quedin adequadament complertes.

27.4. En cas que el capital assegurat no arribés a cobrir les responsabilitats en què hagués incorregut el/la concessionari/a, aquest quedarà exclusivament i personalment obligat a indemnitzar els danys i perjudicis ocasionats, obligant-se a mantenir indemne l'Ajuntament de Llambilles de qualsevol acció o responsabilitat que davant el mateix pogués exercitar-se. En aquest sentit, si l'Ajuntament es veiés obligat a respondre d'alguna reclamació derivada d'un dany causat per la responsabilitat civil del concessionari, per així haver-ho resolt una sentència judicial, l'Ajuntament efectuarà una acció de repetició contra aquest/a pel rescabament de totes les sumes que l'Ajuntament s'hagi vist obligat a indemnitzar com a conseqüència de la seva responsabilitat civil.

## 28. Garanties

28.1. La garantia provisional consistirà en el 2 per 100 del valor del domini públic objecte d'ocupació (art. 83.3 RBEL). Vist que no es contempla la realització d'obres i existint en l'expedient administratiu informe de valoració econòmica del valor del domini públic objecte d'ocupació que es fixa 495.600,00, el 2% es fixa en 9.912,00 euros, essent aquest l'import que s'haurà d'acreditar haver dipositat com a garantia provisional.

28.2. la garantia definitiva consistirà en el 3% del valor del domini públic ocupat (art. 68 Decret 336/1988). Vist que no es contempla la realització d'obres i existint en l'expedient administratiu informe de valoració econòmica del valor del domini públic objecte d'ocupació que es fixa 495.600,00, el 2% es fixa en 14.868,00 euros, essent aquest l'import que s'haurà d'acreditar haver dipositat com a garantia definitiva.

28.3 Aquestes garanties podran prestar-se en alguna de les formes següents:

- En efectiu o en valors de deute públic, amb subjecció, en cada cas, a les condicions establertes en les normes de desenvolupament de la LCSP. L'efectiu i els certificats d'immobilització dels valors anotats es dipositaran en la Caixa General de Dipòsits o en les seves sucursals enquadrades en les delegacions d'Economia i Hisenda, o en les caixes o establiments públics equivalents de les comunitats autònomes o entitats locals contractants davant les que hagin de tenir efecte, en la forma i amb les condicions que les normes de desenvolupament d'aquesta Llei estableixin.
- Mitjançant aval, prestat en la forma i condicions que estableixin les normes de desenvolupament de la LCSP, per algun dels bancs, caixes d'estalvis, cooperatives de crèdit, establiments financers de crèdit i societats de garantia recíproca autoritzats per a operar a Espanya, que s'haurà de dipositar en els establiments assenyalats en la lletra a) anterior.
- Mitjançant contracte d'assegurança de caució, celebrat en la forma i condicions que les normes de desenvolupament d'aquesta Llei estableixin, amb una entitat





**AJUNTAMENT DE LLAMBILLES**  
(Gironès)

asseguradora autoritzada per a operar en el ram. El certificat de l'assegurança s'ha de lliurar en els establiments assenyalats en la lletra a anterior.

- d) Mitjançant retenció en el preu, consistent en la retenció de l'import íntegre de la garantia definitiva de les successives factures emeses pel contractista, fins arribar a la xifra del cinc per cent de l'import d'adjudicació.

28.4. Per al cas que el licitador opti per la constitució de la garantia definitiva per alguna de les modalitats anteriors, i aquesta garantia sigui prestada per tercers, aquests tercers no podran utilitzar el benefici d'excessió de l'article 1.830 del Codi Civil, i seran considerats interessats en els procediments administratius que afectin a la garantia prestada.

28.5.. En el cas d'UTE la garantia definitiva es pot constituir per una o diverses de les empreses participants, sempre que en conjunt arribi a la quantia requerida i tots els integrants de la UTE en responguin de forma solidària.

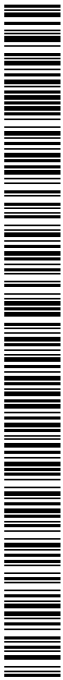
28.6. La garantia definitiva respon dels conceptes següents:

- De les penalitats que s'imposin al concessionari.
- De la correcta execució de les prestacions contemplades en el contracte incloses les millores que hagi ofertat el contractista i hagin estat acceptades per l'Ajuntament de Llambilles, de les despeses originades a l'administració per la demora del contractista en el compliment de les seves obligacions i dels danys i perjudicis ocasionats a l'administració amb motiu de l'execució del contracte o pel seu incompliment, quan no sigui procedent la seva resolució.
- De la confiscació que pot decretar-se en els casos de resolució del contracte, d'acord amb el que estableix aquest plec.
- De la inexistència de vici o defectes en els serveis prestats durant el termini de garantia que s'hagi previst en el contracte. En aquest sentit, un cop finalitzat el termini de la concessió, el concessionari haurà d'acreditar en el termini màxim d'un mes la retirada de totes les instal·lacions i que l'espai objecte de la concessió ha quedat en el mateix estat anterior a la concessió i que s'han complert la resta de condicions del contracte. Llavors es procedirà a la devolució o cancel·lació de la garantia, una vegada depurades les responsabilitats que poguessin existir, si s'escau.

28.7. En cas d'amortització o substitució total o parcial dels valors que constitueixen la garantia, el contractista està obligat a reposar-los en la quantia necessària per tal que l'import de la garantia no minvi per aquest motiu, havent de quedar constància documentada de l'esmentada reposició.

28.8.. Quan com a conseqüència de la modificació del contracte el seu valor total experimenti variació la garantia constituïda s'haurà d'ajustar a la quantia necessària perquè es mantingui la deguda proporció entre la garantia i el nou preu del contracte, en el termini de quinze dies des de la data en que es notifiqui a l'empresari l'acord de modificació.

28.9. Quan es facin efectives sobre la garantia les penalitats o indemnitzacions exigibles al contractista, aquest haurà de reposar o ampliar la garantia, en la quantia que correspongui, en el termini de quinze dies des de l'execució. En el cas que el contractista no ajusti o reposi la garantia corresponent en els supòsits esmentats en





**AJUNTAMENT DE LLAMBILLES**  
(Gironès)

aquest apartat i en els dos anteriors, l'Ajuntament podrà resoldre el contracte. L'incompliment d'aquest termini és causa de resolució.

#### **IV. DISPOSICIONS RELATIVES ALS DRETS I OBLIGACIONS DE LES PARTS**

##### **29. Drets del concessionari**

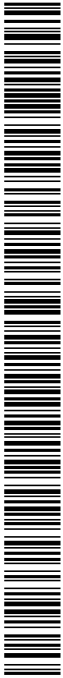
Els drets del concessionari seran els següents:

- a) L'ús privatiu de les instal·lacions del bar-restaurant i de la botiga, assenyalats al plànol que consta en la clàusula tercera d'aquest plec, del centre intergeneracional del municipi de Llambilles, anomenat Espai Cívic L'Estació i situat a l'Avinguda del Carrilet, núm. 14, d'acord amb el que es preveu en aquest plec i amb les practiques habituals del bon comerciant i sense que la manca de realització de les expectatives de negoci generi cap mena de dret accessori al seu favor.
- b) La possessió pacífica, l'ocupació i la utilització de l'espai de la concessió garantides per l'Ajuntament de Llambilles, en els termes establerts en aquest plec, durant la vigència de la concessió.
- c) Percebre els ingressos que obtingui per l'explotació del servei.
- d) Gaudir d'un dia de descans setmanal i del període de vacances establert en l'acord d'adjudicació. El dia de descans haurà de coincidir necessàriament amb un dia festiu. No es permet tancar per descans laboral ni un dia feiner ni un dissabte.
- e) Retirar, en el moment d'acabar la concessió, els elements mobles que essent de la seva propietat siguin susceptibles de trasllat.

##### **30. Obligacions del concessionari**

###### A) Obligacions genèriques

- a) Abonar el cànon que estableixi l'acord d'adjudicació.
- b) Obtenir les autoritzacions administratives que siguin preceptives per al desenvolupament de l'activitat de bar-restaurant i de la botiga, fent-se càrrec de totes les despeses que se'n derivin
- c) Complir qualsevol normativa que li sigui d'aplicació, i en particular, de la normativa fiscal i de seguretat social, la de sanitat i higiene alimentàries i la de prevenció de riscos laborals i de seguretat i salut en el treball, amb compliment estricta de les normes aplicables als aparells i equipaments instal·lats.
- d) Subscriure les assegurances detallades en el present Plec.
- e) No alienar ni cedir ni traspasar la concessió sense complir amb les prescripcions que consten en aquest plec.



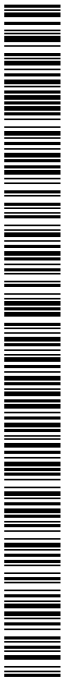


AJUNTAMENT DE LLAMBILLES  
(Gironès)

- f) Entendre la llengua catalana i expressar-s'hi.
- g) Respondre dels danys que es derivin del funcionament del servei, llevat que haguessin estat produïts per actes realitzats en compliment d' una clàusula imposada per la corporació amb caràcter ineludible.
- h) Informar l' administració del funcionament del servei, i, quan escaigui, de l' execució de les obres i instal·lacions al seu càrrec, així com dels comptes d' explotació i de la situació patrimonial en relació amb la gestió del servei.
- i) No alienar béns que hagin de revertir a l' entitat local, si s' escau, ni gravar-los llevat d' autorització expressa d' aquesta.
- j) En cas de renúncia a la concessió atorgada, haurà de comunicar-ho a l'Ajuntament amb una antelació de tres mesos a la data d'extinció de la concessió.
- k) Deixar lliures i expedits, a disposició de l'Ajuntament, resolta la concessió, el lloc, els béns i les instal·lacions objecte de la concessió, reconeixent la potestat municipal per acordar i executar el llançament.
- l) Retornar els mitjans aportats per l'Ajuntament en el mateix estat de conservació i categoria.
- m) Les altres obligacions derivades de l' exercici de les potestats que corresponen a l' administració.

B) Obligacions respecte l'adequada conservació i manteniment de les instal·lacions

- a) Fer-se cura del bon estat del bé demanial, equipament, instal·lacions, maquinaria, mobiliari i el parament.
- b) Realitzar, al seu càrrec totes les obres necessàries de reparació, conservació i manteniment que s'hagin de realitzar en els instal·lacions, als efectes de mantenir-lo en perfecte estat, i substituir i reparar, quan calgui, els elements deteriorats o defectuosos. Per a realitzar-les caldrà obtenir autorització prèvia de l'Ajuntament.
- c) Fer el manteniment i la neteja de l'espai que ocupa el bar-restaurant i la botiga, així com dels lavabos de tot el centre intergeneracional.. També haurà de fer la neteja de la resta de l'edifici si l'ha ofertat com a millora en la proposta avaluable mitjançant criteris automàtics de valoració. El detall de les superfícies i la freqüència mínima de la mateixa es detalla en l'annex 7
- d) No es podran emmagatzemar a les instal·lacions substàncies perilloses, inflamables, verinoses o prohibides per la legislació vigent en aquesta matèria.
- e) Si per circumstàncies no previstes en el present Plec fos necessari tancar les instal·lacions per atendre a reparacions no imputables al concessionari, aquest





AJUNTAMENT DE LLAMBILLES  
(Gironès)

no serà compensat ni indemnitzat, solament tindrà dret a la reducció de la part proporcional del cànon que li correspongui.

- f) Pintar el local de bar i les seves dependències almenys cada cinc anys.
- g) Portar el llibre de registre de manteniments de la maquinària que l'ajuntament ha posat a disposició del concessionari.

C. Obligacions respecte a l'explotació de l'activitat

- a) Explotar l'activitat al seu propi risc i ventura.
- b) Aportar els mitjans materials, personals i tècnics necessaris per realitzar l'activitat que no estiguin inclosos en l'inventari **Annex 8**.
- c) Exercir el servei de bar-restaurant i de botiga amb compliment estricte de la normativa sectorial específica aplicable als establiments públics, de conformitat amb l'horari següent:
  - o Obertura: a partir de les 8 :00 h.
  - o Tancament: a les 20,00 hores.

Es permet tancar el bar un dia a la setmana per descans laboral, que haurà de coincidir necessàriament amb un dia festiu. No es permet tancar per descans laboral ni un dia feiner ni un dissabte.

En el cas que el concessionari hagi ofertat com a millora per a ser avaluada mitjançant criteris automàtics una ampliació de les jornades d'obertura del centre (per a un nombre màxim de dies concrets o bé per a 365 dies l'any) caldrà complir l'ampliació de les jornades ofertat.

- d) Exercir el servei de consergeria i, en conseqüència, garantir l'accés a totes les instal·lacions de l'edifici, obrint i tancant l'edifici del centre intergeneracional i les seves sales amb compliment estricte de la normativa sectorial específica aplicable als establiments públics, de conformitat amb l'horari següent:
  - o Obertura: a partir de les 8 :00 h.
  - o Tancament: a les 20,00 hores.

En el cas que el concessionari hagi ofertat com a millora per a ser avaluada mitjançant criteris automàtics una ampliació d'obertura i/o tancament del centre més enllà del que s'estipula més amunt, caldrà donar servei de consergeria durant tot l'horari ofertat.

Es permet tancar el bar un dia a la setmana per descans laboral, que haurà de coincidir necessàriament amb un dia festiu. No es permet tancar per descans laboral ni un dia feiner ni un dissabte.



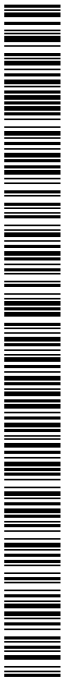
AJUNTAMENT DE LLAMBILLES  
(Gironès)

En el cas que el concessionari hagi ofertat com a millora per a ser avaluada mitjançant criteris automàtics una ampliació de les jornades d'obertura del centre (per a un nombre màxim de dies concrets o bé per a 365 dies l'any) caldrà també oferir el servei de consergeria durant l'ampliació de les jornades ofertada.

- e) Satisfer tots els tributs que afectin al funcionament de les instal·lacions o serveis annexos, incloses les exaccions municipals (taxa d'escombraries), de les quals no n'estarà exempt, així com la contractació i pagament dels comptadors de gas que precisin per a l'exercici de l'activitat.
- f) Respondre, com a responsable únic, davant dels usuaris de les instal·lacions pels danys i perjudicis derivats directa o indirectament de l'explotació de l'activitat.
- g) Disposar de productes de qualitat i que compleixin la normativa legal vigent.
- h) Exposar públicament, en un lloc visible i accessible, la llista de preus.
- i) Tenir a disposició dels usuaris un llibre de reclamacions amb un cartell que ho indiqui.
- j) No instal·lar màquines recreatives o escurabutxaques.
- k) Complir la normativa sobre la venda d'alcohol als menors d'edat.
- l) Prestar el servei en el termini fixat en aquest plec, amb la continuïtat i regularitat que hagi acordat l'entitat local contractant sense altres interrupcions que les que es produïrien si la gestió es prestés de forma directa. En cas d'extinció normal del contracte, el contractista haurà de prestar el servei fins que un altre es faci càrrec de la seva gestió.
- m) Admetre tota persona que compleixi els requisits establerts reglamentàriament en la utilització del servei.
- n) Prestar el servei per si mateix, sense perjudici de la subcontractació que s'hagi previst com a possible en aquest plec.
- o) Tenir tots els rètols indicatius i tota la documentació que es posa a servei dels usuaris (informant d'horaris, preus, menús, cartes, etc...) en llengua catalana. En tot cas, el concessionari queda subjecte, en l'execució de la concessió, a les obligacions derivades de la Llei 1/1998, de 7 de gener, de política lingüística i de les disposicions que la desenvolupen

**D. Altres obligacions laborals, socials, sanitàries i de qualsevol legislació sectorial aplicables a l'explotació de l'activitat econòmica**

- a) El concessionari té el caràcter d'empresari i està obligat al compliment de les disposicions vigents en matèria laboral, de Seguretat Social i de seguretat i salut en el treball, així d'altres específiques aplicables a l'activitat econòmica que es desenvoluparà a les instal·lacions (sanitàries, protecció





**AJUNTAMENT DE LLAMBILLES**  
(Gironès)

del medi ambient, seguretat i d'altres). No es podrà repercutir contra l'Ajuntament cap multa, sanció o qualsevol tipus de responsabilitat per incompliment d'alguna d'elles, que poguessin imposar-li els Organismes competents.

- b) En general, el concessionari respondrà de totes les obligacions que li venen imposades en el seu caràcter d'empleador, així com del compliment de les normes que regulen i desenvolupen la relació laboral o de qualsevol altre tipus, existent entre aquell, o entre els seus subcontractistes i els treballadors d'un o d'altre.
- c) A l'extinció de la concessió, no podrà produir-se en cap cas la consolidació de personal del concessionari.
- d) Haurà de contractar el personal necessari per atendre el servei adjudicat, tenint en compte els dies de major afluència d'usuaris. Aquest personal ha d'estar capacitat per atendre als usuaris en llengua catalana. L'Ajuntament no tindrà cap relació jurídica, laboral ni de qualsevol altre índole amb aquests personal.
- e) El concessionari, així com si s'escau, totes les empreses subcontractades, han d'emprar el català en les seves relacions amb l'Ajuntament derivades de l'execució de l'objecte d'aquest contracte.
- f) Clàusula ètica. El concessionari assumeix les obligacions següents:
  - Observar els principis, les normes i els cànons ètics propis de les activitats, els oficis i/o les professions corresponents a les prestacions objecte dels contractes.
  - No realitzar accions que posin en risc l'interès públic.
  - Denunciar les situacions irregulars que es puguin presentar durant l'execució dels contractes.
  - Abstenir-se de realitzar conductes que tinguin per objecte o puguin produir l'efecte d'impedir, restringir o falsejar la competència com per exemple els comportaments col·lusoris o de competència fraudulenta (ofertes de resguard, eliminació d'ofertes, assignació de mercats, rotació d'ofertes, etc.).
  - Respectar els acords i les normes de confidencialitat.
  - Col·laborar amb l'òrgan de contractació en les actuacions que aquest realitzi per al seguiment i/o l'avaluació del compliment dels termes establerts en la concessió, particularment facilitant la informació que li sigui sol·licitada per a aquestes finalitats, sens perjudici del compliment de les obligacions de transparència que els pertocuin de forma directa per previsió legal.

### 31. Drets i obligacions de l'Ajuntament

- a) Posar a disposició del concessionari el bé demanial i el material establert a l'inventari que s'adjunta com a **Annex 8**.
- b) Interpretar els plecs i resoldre els dubtes que ofereix el seu compliment.





AJUNTAMENT DE LLAMBILLES  
(Gironès)

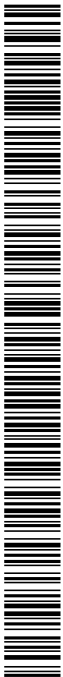
- c) Modificar la concessió per raons d'interès públic degudament justificades.
- d) Ordenar, controlar i dictar les ordres i les instruccions per al correcte compliment de la concessió, així com imposar les correccions i sancions escaients.
- e) Inspeccionar les instal·lacions i dictar les ordres necessàries per mantenir i conservar les instal·lacions en bon estat de conservació, higiene i salubritat.
- f) Imposar al concessionari multes coercitives quan persisteixi en l'incompliment de les seves obligacions, sempre que hagués estat requerit prèviament i no les hagués complert en el termini fixat.
- g) Imposar a l'adjudicatari les correccions pertinents per raó de les infraccions que hagués comés.
- h) Recuperar la possessió de totes les instal·lacions que configuren l'objecte de la concessió a l'acabament d'aquesta, sigui quin sigui el seu motiu, així com fer-ne el llançament per via administrativa.
- i) Percebre el cànon i altres despeses imputables al concessionari de conformitat a l'establert en el present Plec.
- j) Suspendre la concessió quan per causes de força major sigui impossible l'explotació de l'establiment. A tots els efectes, s'entendrà per causes de força major les següents:
  - Els incendis causats per l'electricitat atmosfèrica.
  - Els fenòmens naturals d'efectes catastròfics, com maremots, terratrèmols, erupcions volcàniques, moviments del terreny, temporals marítims, inundacions o altres semblants.
  - Les destrosses ocasionades violentament en temps de guerra, robatoris tumultuosos o alteracions greus de l'ordre públic.

La concessió també es podrà suspendre quan concorrin circumstàncies d'interès públic que impedeixen l'efectiva utilització de les instal·lacions per destí autoritzat, sempre que la mateixa no tingui per objecte una causa imputable al concessionari.

- k) Acordar la resolució de la concessió i determinar-ne els seus efectes.
- l) Mantenir les instal·lacions de la resta de l'edifici en bon estat de conservació.
- m) Qualsevol altre que estableixi la legislació vigent.

### 32. Condicions especials d'execució

- 32.1. El concessionari haurà de fer una correcta gestió ambiental del servei, prenent les mesures necessàries per minimitzar els impactes que aquesta pugui ocasionar (com ara els impactes acústics, sobre l'entorn, fer una correcta gestió dels residus i dels embalatges i altres mesures que siguin







**AJUNTAMENT DE LLAMBILLES**  
(Gironès)

adients a l'objecte del contracte) d'acord amb la legislació vigent.

- 32.2. El concessionari, al llarg de tota l'execució del contracte, haurà d'abonar el salari recollit en el conveni col·lectiu d'aplicació segons la categoria professional que li correspongui a la persona treballadora, sense que en cap cas el salari a abonar pugui ser inferior a aquell. L'incompliment d'aquesta obligació tindrà el caràcter d'essencial als efectes constituir causa de resolució del contracte.

A aquests efectes, el licitador que resulti adjudicatari haurà d'indicar el conveni col·lectiu que serà aplicable als treballadors i treballadores que realitzin l'activitat objecte del contracte, així com facilitar quanta informació es requereixi sobre les condicions de treball que, una vegada adjudicat el contracte, s'apliquin efectivament a aquests treballadors i treballadores.

- 32.3. S'estableix explícitament que les millores presentades pel concessionari en el moment de presentar la seva oferta durant el procés de licitació tenen a tots els efectes la consideració de condicions especials d'execució del contracte.
- 32.4. L'òrgan de contractació podrà sol·licitar a l'empresa adjudicatària durant tot el termini d'execució del contracte la documentació acreditativa del compliment de les condicions especials d'execució definides en la present clàusula.
- 32.5. L'incompliment de les condicions especials d'execució establertes en aquesta clàusula comportarà la resolució i extinció de la concessió.

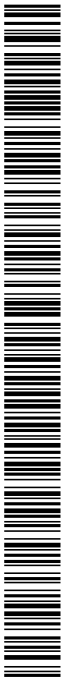
### 33. Rescat

La Corporació Municipal es reserva el dret a deixar sense efecte la concessió abans del seu venciment, si ho justificassin circumstàncies sobrevingudes d'interès públic, per mitjà d'indemnització al concessionari dels danys i perjudicis que se li puguin causar, o sense aquesta quan no procedeixi, tot de conformitat amb els articles 101.3 de la LPAP i 61.d) del RPEL.

En aquest cas, el concessionari ha de desallotjar els béns concedits i les edificacions en ells construïts, deixant-los lliure i expeditos i a disposició de l'Ajuntament dins del termini màxim de dos (2) mesos a comptar de la notificació de l'acord de rescat. De no fer-ho així, perdrà, si escau, el dret a indemnització i es farà el llançament del procediment que estableixen els articles 152 i ss. del RPEL.

### 34. Subcontractació i cessió de la concessió

- 34.1. L'adjudicatari pot subcontractar amb tercers, amb el compliment dels requisits i obligacions legalment establerts, la realització de les activitats següents:
- El proveïment de tapes i d'entrepans freds i calents procedent d'una empresa o entitat de servei d'àpats o cuina industrial degudament inscrita al Registre Sanitari d'Indústries fins a quarta gamma. No es permet la cinquena gamma.
  - El servei de neteja de les instal·lacions.





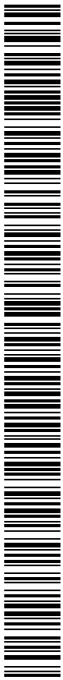
**AJUNTAMENT DE LLAMBILLES**  
(Gironès)

- El servei de gots reutilitzables.El servei de consergeria.
- 34.2. Els contractes que la concessionària concerta amb tercers tindran caràcter privat i no seran, en cap cas, font d'obligacions per a l'Ajuntament. En els contractes de qualsevol classe que la concessionària formalitzi amb tercers haurà de figurar, com a clàusula expressa que aquests no adquireixen drets de cap mena enfront de l'Ajuntament. Hi constarà, també expressament, que s'extingiran automàticament en el moment d'extingir-se la concessió per qualsevol causa.
- 34.3. En aquest marc de la contractació amb tercers, la subcontractació de determinades activitats no comportarà de cap manera la transmissió total o parcial de la seva condició de titular de la concessió ni l'alteració de la relació jurídica entre l'Ajuntament i la persona física o jurídica concessionària.
- 34.4. Els drets i obligacions dimanants de la concessió poden ser cedits a un tercer, sempre que les qualitats tècniques o personals del cedent no hagin estat raó determinant de l'adjudicació de la concessió, amb autorització prèvia i expressa de l'Ajuntament i amb el complement dels requisits legalment establerts. La cessió no podrà dur-se a terme durant els primers dos anys (2) de vigència de la concessió. En cap cas la cessió podrà comportar modificació del preu d'adjudicació de la concessió.
- 34.5. El cessionari ha de tenir capacitat per a contractar amb l'Administració, la solvència que resulti exigible en aquest plec, i no està incurs en cap prohibició de contractar i quedarà subrogat en tots els drets i obligacions derivades de la concessió incloses en el plec, així com a l'oferta econòmica.
- 34.6. La cessió s'haurà de formalitzar, entre l'adjudicatari i el cessionari, en escriptura pública.

**V. DISPOSICIONS RELATIVES A L'EXTINCIÓ, MODIFICACIÓ I REVERSIÓ DE LA CONCESSIÓ**

**35. Resolució i extinció de la concessió**

- 35.1. La concessió s'extingeix per alguna de les següents causes:
- a) Per caducitat, per venciment del termini establert o d'alguna de les seves pròrrogues.
  - b) Per la desaparició del bé sobre el qual ha estat atorgada.
  - c) Per desafectació del bé, en quin cas es procedirà de conformitat amb allò previst a l'article 102 LPAP.
  - d) Per mort o incapacitat sobrevinguda del concessionari individual o per extinció de la personalitat jurídica.
  - e) Per la suspensió de pagaments o fallida del concessionari.





AJUNTAMENT DE LLAMBILLES  
(Gironès)

- f) Per renúncia del concessionari, prèvia comunicació a l'Ajuntament amb una antelació mínima de tres mesos i acceptada per aquest, sempre que no resulti contrària a l'interès públic. L'Ajuntament podrà declarar injustificada la renúncia si s'exerceix sense que es doni una causa de força major que impedeix l'exercici de l'activitat. En el cas que el contracte es resolgui per causes imputables al concessionari li serà confiscada la garantia i, a més, haurà d'indemnitzar l'Ajuntament pels danys i perjudicis ocasionats en allò que excedeixi l'import de la garantia confiscada.
- g) Quan amb posterioritat a l'atorgament de la concessió, el titular incorri en alguna de les prohibicions de contractar regulades en la normativa vigent.
- h) Per la modificació de la destinació específica de la concessió, el no ús de l'espai i de les instal·lacions conforme a la destinació prevista en aquest Plec, la paralització o la demora injustificada del servei o la transmissió a tercers de la concessió o el seu gravamen, sense el consentiment previ i exprés de l'Ajuntament.
- i) Per rescat de la concessió. Quan la resolució del contracte es produeixi per causes imputables a l'Administració aquesta ha d'indemnitzar el concessionari pels danys i perjudicis que se li irroguin.
- j) Per comissió d'una o diverses infraccions molt greus, en atenció a allò disposat en aquest Plec.
- k) Per incompliment de qualsevol de les condicions establertes en el present plec, i més concretament:
- Impagament de dos mensualitats del cànon.
  - Impagament dels imports de dos mesos de subministraments.
  - Impagament de les sancions que s'imposin.
  - Realització d'obres i/o instal·lacions sense autorització de l'Ajuntament.
  - No restituir en termini la garantia definitiva a l'import assenyalat en aquest plec.
  - Les que s'estableixen als articles 241 i 260 del ROAS, a l'article 70 del RPC i a l'article 211 de la LCSP.
  - L'incompliment de les condicions especials d'execució el contracte establerts en aquest plec.
- l) Per resolució judicial.
- m) Per mutu acord.
- n) Les altres causes d'extinció que resultin del present plec i de la legislació aplicable.

35.2 Tal i com s'estableix en la clàusula sisena d'aquest plec, no obstant la durada inicial prevista, transcorregut el primer any de l'execució del contracte, l'Ajuntament té la facultat de rescindir unilateralment el contracte amb una comunicació prèvia de tres mesos a l'altra part sense necessitat de justificar-ne els motius. En aquest supòsit l'adjudicatari no té dret a cap indemnització.



**AJUNTAMENT DE LLAMBILLES**  
(Gironès)

35.3 La resolució de la concessió, excepte pel venciment del termini, s'acordarà per l'òrgan competent d'ofici o a instància del concessionari, si escau, mitjançant el procediment que disposa la normativa establerta.

### 36. Devolució de la garantia definitiva

Un cop s'hagin acomplert pel concessionari les obligacions derivades del contracte, si no hi ha responsabilitats que s'hagin d'exercitar sobre la garantia definitiva, es procedirà a dictar l'acord de devolució o cancel·lació de la garantia definitiva

### 37. Modificació de la concessió

Aquesta concessió es podrà modificar en el cas que, com a conseqüència de l'increment d'usuaris o de noves necessitats, es consideri d'interès públic ampliar les instal·lacions objecte d'aquesta concessió. En qualsevol cas aquesta modificació requerirà de la sol·licitud del concessionari justificativa d'aquesta ampliació i l'acord exprés de l'Ajuntament en el cas que aquest consideri procedent aquesta modificació.

### 38. Reversió

38.1. Tres mesos abans de la finalització de la concessió, qualsevol que en sigui el motiu, l'Ajuntament adoptarà les mesures oportunes per verificar l'estat de conservació de la construcció, instal·lacions, maquinària i altres i comprovar que el seu lliurament es produeix en les degudes condicions d'ús.

En el cas que la maquinària no funcioni, el concessionari els haurà de reposar en la mateixa categoria que consta a l'inventari. No es tindrà en compte el deteriorament fruit d'un us responsable de les instal·lacions i maquinària.

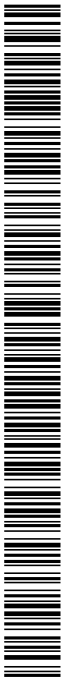
38.2. Si les instal·lacions, maquinària i equipament objecte de reversió es troben en bon estat, es formalitzarà un acta de reconeixement de la concessió, entre ambdues parts i l'Ajuntament les donarà per rebudes, en cas contrari es senyalarà un termini per esmenar els defectes observats, transcorregut aquest es procedirà a aixecar novament l'acta de reconeixement.

38.3. Si el concessionari no complís amb el requeriment, les esmenarà l'Ajuntament, rescabulant-se amb càrrec a la garantia definitiva de l'adjudicatari i, en el que l'excedís, utilitzant la via de constrenyiment.

38.4. En cap cas podran retirar-se els béns mobles i la resta d'elements posats a disposició del concessionari per part de l'Ajuntament en el moment d'iniciar-se la concessió i que es recolliran en la corresponent acta d'inici de la concessió.

38.5. Un cop restituïts els béns i, en el seu cas, efectuades les reparacions, s'iniciarà el còmput del termini de garantia.

38.6. Un cop efectuada l'acta de reconeixement i lliurades les claus de l'explotació es considerarà que deixa el bé lliure, vacu i expedit a favor de l'Ajuntament. En cas d'incompliment d'aquesta obligació, el concessionari reconeix la potestat de l'Ajuntament d'acordar i executar, per sí mateix, el llançament, amb les despeses causades a càrrec del concessionari. L'Ajuntament les podrà fer efectives amb càrrec a la garantia constituïda.





**AJUNTAMENT DE LLAMBILLES**  
(Gironès)

Si no ho fes voluntàriament, s'efectuarà el llançament, que haurà de ser estrictament administratiu i sumari, i es portarà a terme mitjançant els tràmits previstos al RPEL.

El concessionari podrà, no obstant això, retirar tots aquells estris, mobles, utensilis, màquines i elements d'equipament i decoració de la seva propietat, l'extracció dels quals no menyscabi ni perjudiqui les instal·lacions fixes de reversió a l'Ajuntament.

Hauran de quedar al local i de propietat de l'Ajuntament, aquells equipaments aportats en concepte de millores pel concessionari, així com també el mobiliari interior i exterior reposat pel concessionari.

38.7. En cas que el concessionari quedés a deure qualsevol quantitat a l'Ajuntament, aquest podrà retenir els bens que es continguin en el recinte de la concessió, fins la liquidació d'aquella.

38.8. Pel cas d'extinció anticipada de la concessió, bé per desafectació dels béns, bé per revocació de la pròpia concessió (llevat que aquesta tingui caràcter sancionador) el concessionari tindrà dret a ser rescabalat pels danys i perjudicis ocasionats, però en cap cas podrà retardar el seu desallotjament al·legant que no ha percebut encara la indemnització que li pertoca.

38.9. A l'extinció de la concessió per qualsevol causa revertiran a l'Ajuntament els béns objecte d'aquesta concessió i posades a disposició del concessionari un cop formalitzada aquesta, lliures de tot tipus de càrregues i gravàmens.

38.10. En els casos d'extinció de la concessió per caducitat o incompliment del concessionari la reversió serà gratuïta. En aquest supòsit, a més, l'acord que declari la seva resolució decidirà sobre la indemnització dels danys i perjudicis que el concessionari hagués causat a l'Administració municipal.

38.11. La reversió de l'edifici, instal·lacions i obres a l'Administració municipal no produirà en cap cas la successió d'empresa prevista en la legislació laboral.

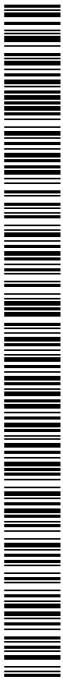
## **VI. DISPOSICIONS RELATIVES A LES INFRACCIONS I SANCIONS**

### **39. Infraccions**

39.1. Les faltes i infraccions que pugui cometre l'adjudicatari, per si o pels seus empleats, es classifiquen en lleus, greus i molt greus.

39.2. Es consideren infraccions molt greus:

- La paralització absoluta de l'execució de l'activitat per més de 7 dies sense causa justificada imputable a l'adjudicatari.
- L' incompliment de l'horari d'obertura i tancament del bar-restaurant i/o botiga o el centre intergeneracional (sempre que aquest s'hagi aportat com a millora).
- La realització d'obres i instal·lacions sense la prèvia autorització de l'Ajuntament.
- No prestar el servei de manera regular i continuada, llevat de força major, o abandonar-lo.



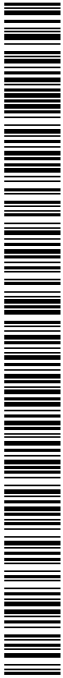


AJUNTAMENT DE LLAMBILLES  
(Gironès)

- e) No complir la normativa que és d'aplicació a l'activitat.
- f) No mantenir la netedat i el bon estat del local, de les instal·lacions i dels béns que constitueixen l'objecte de la concessió així com de la resta de les instal·lacions del centre intergeneracional sempre que s'hagi ofertat per part del concessionari en la seva proposició per a ser valorada mitjançant automatismes.
- g) L'inici de l'activitat sense l'aportació de la documentació assenyalada en aquest plec i particularment sense tenir en vigor o pendent de pagament les pòlisses d'assegurances corresponents.
- h) Vendre, cedir, subcontractar, hipotecar o traspasar directa o indirectament la concessió durant la seva vigència sense l'autorització de l'Ajuntament o sense complir amb els requeriments previstos al present plec, o subcontractar condicions no previstes en aquest plec.
- i) L'incompliment en el pagament del cànon.
- j) No implementar dins del termini fixat les millores tècniques i de servei ofertes i que han estat motiu de valoració per a l'adjudicació de la concessió.
- k) La celebració d'esdeveniments, activitats i actes que no s'ajustin al que preveu la concessió.
- l) El perill provocat pel mal estat de les instal·lacions i altres elements
- m) No indemnitzar qualsevol perjudici que s'ocasioni per deixar de complir alguna de les seves obligacions establertes i, en especial, per prestar de forma deficient el servei.
- n) L'incompliment molt greu de les prescripcions sobre senyalització i seguretat de tercers en les prestacions, sobre riscos laborals o de normes sanitàries i de seguretat.
- o) Les actuacions que, per acció o omissió, generen riscos greus sobre el medi ambient o causin danys a l'espai concessional d'acord amb la legislació vigent.
- p) La inobservança de les instruccions i requeriments del personal municipal quan ocasioni un perjudici molt greu.
- q) No desallotjar la instal·lació en el termini de 10 dies des que s'extingeixi la concessió per qualsevol causa.
- r) L'incompliment de les obligacions previstes al present plec quan produeixi un perjudici molt greu a tercers o a l'interès municipal
- s) L'incompliment considerat com a infracció molt greu per les ordenances municipals.
- t) L'incompliment de les condicions especials d'execució del contracte fixades en aquest Plec
- u) La reincidència en la comissió d'infraccions greus. S'entendrà que existeix reincidència si s'han comès dues infraccions greus durant un període consecutiu de dotze mesos i aquestes han estat sancionades mitjançant l'oportuna resolució administrativa.

39.3. Es consideren infraccions greus:

- a) La paralització absoluta de l'execució de l'activitat (bar-restaurant i/o botiga) per més de 24 hores i menys de 7 dies sense causa justificada imputable a l'adjudicatari.
- b) L'incompliment greu de les prescripcions sobre senyalització i seguretat de tercers en les prestacions, sobre riscos laborals o de normes sanitàries i de seguretat.





**AJUNTAMENT DE LLAMBILLES**  
(Gironès)

- c) L'incompliment de la normativa sobre fulls i llibres de reclamació, així com l'incompliment sobre la normativa reglamentària sobre el dret d'admissió.
- d) La resistència als requeriments efectuats per l'Administració, o la seva inobservança, quan produeixi un perjudici greu als interessos municipals o de tercers.
- e) Les discussions violentes amb el públic en general o els treballadors, originades per qualsevol causa, així com el maltracte als usuaris amb agressions físiques o verbals.
- f) No realitzar la selecció de residus obligatòria.
- g) La utilització d'elements decoratius, pancartes, pintures, rètols, ombrel·les, etc., que modifiquin l'aspecte visual de l'espai, sense el consentiment dels tècnics municipals.
- h) La utilització d'elements decoratius amb substàncies inflamables.
- i) La manca d'atenció al públic, el servei deficient i el mal estat de conservació dels establiments, locals o recintes, o de les seves instal·lacions i serveis, que produeixi incomoditat als usuaris o minva de la higiene necessària.
- j) La no atenció al públic en idioma català, així com no disposar en idioma català de la documentació que es posa a disposició dels usuaris i la retolació del local.
- k) L'incompliment de les obligacions previstes al present plec quan produeixi un greu perjudici a tercers o a l'interès municipal.
- l) La utilització de llenguatge o imatges sexistes durant l'execució de les activitats i serveis de la concessió
- m) La reincidència en la comissió d'infraccions lleus. S'entendrà que existeix reincidència si s'han comès dues infraccions greus durant un període consecutiu de dotze mesos i aquestes han estat sancionades mitjançant l'oportuna resolució administrativa.

39.4. Es consideren infraccions lleus:

- a) La paralització puntual en menys de 24 hores del servei (bar-rèstaurant i/o botiga) sense causa justificada.
- b) L'incompliment lleu de les prescripcions sobre senyalització i seguretat de tercers en les prestacions, sobre riscos laborals o de normes sanitàries i de seguretat.
- c) L'incompliment de les obligacions de caràcter formal o documental exigides en la normativa de prevenció de riscos laborals i que no estiguin tipificades com a greus o molt greus.
- d) La inobservança de requeriments formals establerts a la concessió.
- e) La falta de rètols informatius exigits per la normativa quan aquesta no sigui constitutiva d'infracció greu.
- f) La inobservança de les instruccions i requeriments del personal municipal quan no ocasioni un perjudici greu o molt greu.
- g) La resta d'incompliments de les obligacions que deriven d'aquest plec o de les ordres de servei que dicta aquest ajuntament que no tinguin la consideració d'incompliment greu o molt greu.

**40. Penalitats i sancions**

40.1. Per la comissió de les infraccions establertes en la clàusula anterior s'imposaran les següents sancions:



**AJUNTAMENT DE LLAMBILLES**  
(Gironès)

a) **Les infraccions molt greus.**

L'Ajuntament podrà optar per:

- Resolució del contracte en el supòsit de que la infracció sigui d'una les condicions especials d'execució del contracte, amb confiscació de la garantia definitiva.
- També podrà donar lloc a la resolució del contracte la reiteració d'infraccions molt greus. S'entendrà que existeix reincidència si s'han comès dues infraccions molt greus durant un període consecutiu de dotze mesos i aquestes han estat sancionades mitjançant l'oportuna resolució administrativa.
- En el cas que no donin lloc a la resolució, les infraccions molt greus es sancionaran amb multa de fins a 30.000,00 euros.
- L'Ajuntament també podrà, si s'escau, exigir al concessionari el rescabament dels danys i perjudicis que la infracció comesa pugui originar.

b) **Infraccions greus**

L'Ajuntament podrà optar per:

- Multa de fins a 10.000 €.
- Tancament de l'establiment durant un període màxim de vint dies.

c) **Infraccions lleus:** multa de fins a 1.000 €.

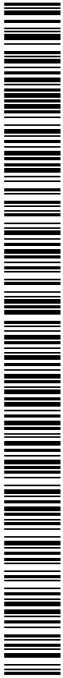
40.2. Per a la graduació de les sancions es tindran en compte els següents criteris:

- a) L'existència d'intencionalitat o reiteració.
- b) La naturalesa dels perjudicis causats.
- c) La reincidència per comissió en el termini d'1 any de més d'una infracció de la mateixa naturalesa declarada per resolució ferma.

40.3. En la tramitació de l'expedient de penalitat contractual, es donarà audiència al titular perquè pugui formular al·legacions dins un termini de deu (10) dies hàbils, i l'òrgan competent resoldrà, prèvia l'emissió dels informes pertinents.

40.4. En cas que el servei s'exercís incomplint les condicions establertes al present plec i/o a la concessió, l'Ajuntament de Llambilles, si constata el risc d'una afectació greu al medi ambient, a la seguretat o a la salut pública, podrà ordenar, en la tramitació del procediment de penalitat contractual, la suspensió de l'activitat fins que es comprovi el compliment de totes i cadascuna de les condicions exigides. Si el risc constatat fos greu i imminent, la suspensió cautelar del servei del local podrà ser acordada de forma immediata i provisional, havent-se de confirmar o aixecar la mesura adoptada un cop escoltat el titular de la concessió. Als anteriors efectes, l'ordre de suspensió, sense perjudici de ser immediatament executiva, vindrà acompanyada de l'obertura d'un tràmit d'audiència i vista. La mesura cautelar de suspensió de l'activitat adoptada es mantindrà fins que el titular no hagi donat compliment a la totalitat de les condicions, amb independència del procediment de penalitat contractual i de la seva resolució.

40.5. Les penalitats i les indemnitzacions imposades seran immediatament executives i es faran efectives mitjançant deducció dels pagaments







**AJUNTAMENT DE LLAMBILLES**  
(Gironès)

corresponents que l'Ajuntament de Llambilles tingui pendents d'abonar al contractista. Si ja no existissin quantitats pendents de pagament, es podran fer efectives contra la garantia definitiva, si aquesta s'hagués constituït, i si aquesta no aconseguís el muntant de la penalització, es podrà reclamar per la via administrativa de constrenyiment per considerar-se ingrés de dret públic.

40.6. Amb independència de les sancions que puguin interposar-se, el concessionari estarà obligat a la restitució i reposició dels béns al seu estat anterior, amb la indemnització dels danys i perjudicis causats, en el termini que en cada cas es determini en la resolució corresponent. L'import d'aquestes indemnitzacions es fixarà executòriament per l'òrgan competent per imposar la sanció.

#### **41. Règim de recursos i jurisdicció competent**

41.1. L'Ajuntament de Llambilles té la prerrogativa d'interpretar les concessions i resoldre els dubtes que n'ofereixi el compliment, d'acord amb el que disposa la llei, sense perjudici del tràmit obligatori d'audiència al concessionari.

41.2. Les qüestions litigioses sorgides sobre la interpretació, modificació, resolució i efecte de la present concessió administrativa d'ús privatiu seran resoltes per l'òrgan competent, els acords del qual posaran fi a la via administrativa, i contra els mateixos es podrà interposar potestativament recurs de reposició en el termini d'un mes davant el mateix òrgan o recurs contenciós administratiu en el termini de dos mesos, comptats des del dia següent al de la seva notificació o publicació, sotmetent-se als Jutjats de l'Ordre Contenciós – Administratiu que exerceixin la seva jurisdicció a Girona, amb renúncia expressa a qualsevol altre fur o privilegi que els correspongui

41.3. Les resolucions i actes establerts a l'art. 112.1 de la Llei 39/2015 d'1 d'octubre, de procediment administratiu comú de les administracions públiques, quan no posin fi a la via administrativa, pondran ser recorreguts en alçada davant l'òrgan de contractació, en el termini d'un mes.



AJUNTAMENT DE LLAMBILLES  
(Gironès)

## VII. ANNEXOS

### ANNEX 1

#### DECLARACIÓ RESPONSABLE

#### (SOBRE A)

Qui sotasigna el/la senyor/a ....., amb DNI/NIE núm....., en nom propi/en qualitat de representant legal de la persona física/jurídica ....., amb NIF núm. .... i als efectes de participar en la concessió de l'explotació de bar-restaurant i botiga del centre intergeneracional de Llambilles anomenat "Espai Cívic L'Estació" i situat al passeig del Carrilet número 14 de Llambilles (exp. X2024000131),

#### DECLARA SOTALA SEVA RESPONSABILITAT

*(Cal marcar els quadres que pertoquin)*

- Que com a signant d'aquesta declaració tinc capacitat suficient, en la representació amb la qual actuo, per comparèixer i signar aquesta declaració i la resta de documentació requerida per contractar, inclosa l'oferta econòmica.
- Que ni el/la licitador/a ni els seus administradors i/o representants incorre en cap de les prohibicions per a contractar amb l'administració recollides a l'article 71 de la Llei 9/2017, de 8 de novembre, de contractes del sector públic, per la qual es traslladen a l'ordenament jurídic espanyol les Directives del Parlament Europeu i del Consell 2014/23/UE i 2014/24/UE, de 26 de febrer de 2014.
- Que el/la licitador/a es troba al corrent d'obligacions tributàries amb l'Estat, amb la Generalitat de Catalunya i amb l'Ajuntament de Llambilles.
- Que el/la licitador/a es troba al corrent d'obligacions amb la Seguretat Social.
- Que autoritza a l'Ajuntament de Llambilles a sol·licitar de l'Agència Estatal d'Administració Tributària (AEAT) i de la Tresoreria General de la Seguretat Social (TGSS), directament o a través del Consorci d'Administració Oberta de Catalunya (Consorci AOC), les dades justificatives i/o el certificat d'estar al corrent del compliment de les seves obligacions tributàries imposades per les disposicions vigents, en cas de resultar adjudicatari del procediment de licitació i durant tota la vigència de la concessió.
- Que l'empresa compleix tots els requisits i obligacions exigides per la normativa vigent per a la seva obertura, instal·lació i funcionament legal; que compleix les obligacions legals en matèria de prevenció de riscos laborals.
- Que l'empresa, llurs empreses filials o vinculades i els subcontractistes d'aquesta contracte es comprometen a complir rigorosament la legislació tributària, laboral i de seguretat social, i, específicament, a no fer operacions financeres contràries a la normativa tributària en països que no tinguin normes sobre control de capitals i siguin



AJUNTAMENT DE LLAMBILLES  
(Gironès)

considerats paradisos fiscals per la Unió Europea.

- Que la informació i documents aportats en tots els sobres són de contingut absolutament cert.
- Que el/la licitador/a compleix tots i cadascun dels requisits de solvència establerts en el plec que regula el contracte abans esmentat i està en disposició i es compromet a aportar la documentació acreditativa d'aquests extrems en cas de resultar adjudicatari.
- Que autoritza l'òrgan de contractació per tal que dugui a terme les notificacions en el procés de licitació i, si s'escau, els posteriors tràmits d'adjudicació, formalització, modificació, negociació, execució i extinció normal o anormal del contracte de l'expedient de contractació de manera electrònica, mitjançant el servei e-NOTUM, i designo com a persona autoritzada per a rebre les notificacions corresponents a\*:

Persona autoritzada	NIF de l'empresa	Correu electrònic de l'empresa	Mòbil de l'empresa (opcional)

d'acord amb el previst als articles 40 i següents de la Llei 39/2015, d'1 d'octubre, del procediment administratiu comú de les administracions públiques, en relació amb la disposició addicional quinzena de la Llei 9/2017, de 8 de novembre, de contractes del Sector Públic

- (*Marqueu-lo només si sou una persona estrangera*) Que en tractar-se d'una empresa estrangera el/la licitador/a es sotmet a la jurisdicció dels Jutjats i Tribunals espanyols en qualsevol ordre, per totes les incidències que de manera directa o indirecta es podessin produir per raó del contracte, amb renúncia, en el seu cas, al fur jurisdiccional estranger que els pugui correspondre.
- Que el/la licitador/a està donat/da d'alta a l'Impost sobre Activitats Econòmiques i al corrent del seu pagament, quan s'exerceixin activitats subjectes a aquest impost o bé que n'està exempt.
  - Que el/la licitador/a disposa d'un Pla d'igualtat d'oportunitats entres les dones i els homes:
    - SÍ.
    - NO.
  - Que pel que fa a la presència a la seva plantilla de persones amb discapacitat:
    - SÍ acredita tenir un percentatge superior a l'exigit per la normativa.
    - NO acredita tenir un percentatge superior a l'exigit per la normativa.
  - Que respecte a la possibilitat de concórrer en una Unió Temporal d'Empreses



AJUNTAMENT DE LLAMBILLES  
(Gironès)

(UTE), declara:

- Sí té intenció de concórrer en UTE: adjunto (**annex III**)
- NO té intenció de concórrer en UTE.

- Referent al formar part d'un grup empresarial el/la licitador/a declara:

(marqueu-ne només un: )

- Que NO forma part de cap grup empresarial.
- Que Sí forma part d'un grup empresarial, però cap de les empreses vinculades participen en aquest procediment.
- Que Sí forma part d'un grup empresarial, i l'empresa següent també participa en aquest procediment:  
.....

I per què consti, signo aquesta declaració responsable.

(lloc i data )

Signatura

\*D'acord amb el que estableix la legislació vigent en matèria de protecció de dades de caràcter personal us informem que les vostres dades seran incorporades a un tractament de l'AJUNTAMENT DE LLAMBILLES amb la finalitat de gestionar les notificacions electròniques amb entitats i ciutadans. Les dades no seran cedides a terceres persones excepte en els casos previstos legalment. Un cop finalitzat el procediment conservarem les seves dades com a part de l'arxiu d'expedients de l'AJUNTAMENT DE LLAMBILLES per obligació legal. En qualsevol moment, pot sol·licitar l'accés, rectificació, supressió i exercir la resta dels seus drets, mitjançant un escrit adreçat a l'AJUNTAMENT DE LLAMBILLES Delegat de Protecció de Dades, [dpd@llambilles.cat](mailto:dpd@llambilles.cat).



AJUNTAMENT DE LLAMBILLES  
(Gironès)

**ANNEX 2**

**MODEL DE DECLARACIÓ DE CONSTITUCIÓ  
D'UNIÓ TEMPORAL D'EMPRESSES – UTE**

**(SOBRE A)**

El/la senyor/a ..... amb DNI núm. ....  
en representació de l'empresa ..... amb NIF  
.....;

El/la senyor/a ..... amb DNI núm.  
.....  
en representació l'empresa ..... amb NIF  
.....;

**DECLAREN**

a) La voluntat de constituir una UTE per a participar en la concessió de l'explotació de bar-restaurant i botiga del centre intergeneracional de Llambilles anomenat "Espai Cívic L'Estació" i situat al passeig del Carrilet número 14 de Llambilles, (exp. X2024000131), amb el següent percentatge de participació del preu en l'execució del contracte:

..... % l'empresa .....

..... % l'empresa .....

b) Que en cas de resultar adjudicatàries de l'esmentat procés de licitació es comprometen a constituir-se formalment en una UTE mitjançant escriptura pública.

c) Que designen com a representant de la UTE en aquest procés de licitació al/la senyor/a

..... amb DNI núm. ....

d) Que la denominació de la UTE a constituir és ..... ; i el domicili per a les notificacions és ..... núm. telèfon .....; núm. de fax .....; adreça de correu electrònic per rebre comunicacions (@)



AJUNTAMENT DE LLAMBILLES  
(Gironès)

.....  
I com a prova de conformitat signen aquesta declaració,

(localitat i data)

Signatura de cadascun dels representants de les diferents empreses

\*D'acord amb el que estableix la legislació vigent en matèria de protecció de dades de caràcter personal us informem que les vostres dades seran incorporades a un tractament de l'AJUNTAMENT DE LLAMBILLES amb la finalitat de gestionar les notificacions electròniques amb entitats i ciutadans. Les dades no seran cedides a terceres persones excepte en els casos previstos legalment. Un cop finalitzi el procediment conservarem les seves dades com a part de l'arxiu d'expedients de l'AJUNTAMENT DE LLAMBILLES per obligació legal. En qualsevol moment, pot sol·licitar l'accés, rectificació, supressió i exercir la resta dels seus drets, mitjançant un escrit adreçat a l'AJUNTAMENT DE LLAMBILLES Delegat de Protecció de Dades, [dpd@llambilles.cat](mailto:dpd@llambilles.cat).



AJUNTAMENT DE LLAMBILLES  
(Gironès)

### ANNEX 3

## MODEL D'ACREDITACIÓ DE LA SOLVÈNCIA TÈCNICA I PROFESSIONAL (SOBRE A)

Sr./Sra: ..... amb DNI  
número.....en nom i representació de l'empresa  
..... amb NIF. .... a l'objecte de  
participar en la concessió de l'explotació de bar-restaurant i botiga del centre  
inergeneracional de Llambilles anomenat "Espai Cívic L'Estació" i situat al passeig del  
Carrilet número 14 de Llambilles, (exp. X2024000131),

### DECLARO RESPONSABLEMENT

- a) Que tinc experiència en el decurs de cinc anys continuats en serveis de naturalesa igual o similar al que constitueix l'objecte d'aquesta concessió.
- b) Que l'experiència és en qualitat de:
- Empresari
  - Treballador
- c) Que l'experiència es concreta de la manera següent (*NOTA: cal ressenyar el nombre de serveis necessaris fins a justificar 5 ANYS continuats*):

#### SERVEI 1

Dates de realització del servei:

Activitats realitzades:

Situació de l'establiment:

Nom comercial (propri o del promotor per a qui s'han realitzat les tasques):

#### SERVEI 2

Dates de realització del servei:

Activitats realitzades:

Situació de l'establiment:

Nom comercial (propri o del promotor per a qui s'han realitzat les tasques):

#### SERVEI 3

Dates de realització del servei:





**AJUNTAMENT DE LLAMBILLES**  
(Gironès)

Activitats realitzades:

Situació de l'establiment:

Nom comercial (propí o del promotor per a qui s'han realitzat les tasques):

**SERVEI 4**

Dates de realització del servei:

Activitats realitzades:

Situació de l'establiment:

Nom comercial (propí o del promotor per a qui s'han realitzat les tasques):

**SERVEI 5**

Dates de realització del servei:

Activitats realitzades:

Situació de l'establiment:

Nom comercial (propí o del promotor per a qui s'han realitzat les tasques):

d) Que acrediti aquests treballs de la manera següent:

- En el cas dels empresaris: certificats de bona execució, si el contractant o concedent és una entitat del sector públic, o certificats si es tracta d'un privat.
- En el cas de treballadors del sector: aportació de contractes de treball i informe de vida laboral emès per la seguretat social.

Data:

Signatura:

\*D'acord amb el que estableix la legislació vigent en matèria de protecció de dades de caràcter personal us informem que les vostres dades seran incorporades a un tractament de l'AJUNTAMENT DE LLAMBILLES amb la finalitat de gestionar les notificacions electròniques amb entitats i ciutadans. Les dades no seran cedides a terceres persones excepte en els casos previstos legalment. Un cop finalitzi el procediment conservarem les seves dades com a part de l'arxiu d'expedients de l'AJUNTAMENT DE LLAMBILLES per obligació legal. En qualsevol moment, pot sol·licitar l'accés, rectificació, supressió i exercir la resta dels seus drets, mitjançant un escrit adreçat a l'AJUNTAMENT DE LLAMBILLES Delegat de Protecció de Dades, [dpd@llambilles.cat](mailto:dpd@llambilles.cat).

|





AJUNTAMENT DE LLAMBILLES  
(Gironès)

**ANNEX 4**

**DOCUMENTACIÓ RELATIVA ALS CRITERIS  
AVALUABLES MITJANÇANT JUDICI DE VALOR**

**(SOBRE A)**

El/La senyor/a \_\_\_\_\_, amb NIF \_\_\_\_\_,

\_\_\_\_\_, actuant en nom i representació de la mercantil \_\_\_\_\_,

amb NIF \_\_\_\_\_, i domicili social a \_\_\_\_\_, en la seva condició de \_\_\_\_\_, i amb poders suficients per

aportar la present documentació, assabentat de la convocatòria del procediment per a la concessió de l'explotació de bar-restaurant i botiga del centre inergeneracional de Llambilles anomenat "Espai Cívic L'Estació" i situat al passeig del Carrilet número 14 de Llambilles, (exp. X2024000131), presenta la MEMÒRIA D'ACTIVITATS, de conformitat amb les clàusules 14 i 16 del plec de clàusules administratives particulars regulador d'aquesta licitació.

I als efectes oportuns, se signa la present memòria d'activitats, a \_\_\_\_\_ el dia \_\_\_\_\_

Signatura

**Observacions**

*La memòria d'activitats haurà d'anar indexada i paginada i tindrà una extensió màxima de vint pàgines, DIN-A4, lletra tipus Arial, mida 11 i interlineat senzill. En cas d'excedir-se d'aquest número de pàgines, únicament es llegiran i valoraran les primeres vint; la resta de pàgines no seran tingudes en compte en cap cas. Tanmateix, no computa en l'extensió portades, separadors, index i similars.*

*Per altra banda, serà causa d'exclusió de la licitació la presentació de memòries d'activitats que continguin referències a altres ens locals com a conseqüència de l'acció de copiar i enganxar fragments de memòries d'activitats redactats amb motiu de la participació en licitacions d'altres municipis.*

*La memòria haurà de contenir la informació necessària que permeti valorar els*



AJUNTAMENT DE LLAMBILLES  
(Gironès)

*subcriteris que s'esmenten a continuació:*

- *Equipament i maquinària de restauració per acabar d'equipar l'espai de bar-restaurant i botiga*
- *Equip humà que es destinarà a l'activitat que és objecte de la concessió. Es valorarà si l'equip es considera dimensionat i té una experiència que es pugui considerar adequada als fins pretesos.*
- *L'oferta gastronòmica. S'hi haurà de detallar quina oferta gastronòmica es cobrirà.*
  - *Si l'oferta inclou productes de proximitat. Es valorarà quin nombre de productes de proximitat s'inclou i de quins tipus.*
  - *Si l'oferta té en compte intoleràncies i al·lèrgies. Es valorarà el nombre i tipus d'intoleràncies i al·lèrgies que es tenen en compte.*
  - *Tipus de producte ofert (menús, tapes, entrepans...). Es valorarà la coherència i varietat dels tipus ofertats, així com el tipus de cuina que s'ofereix (tradicional, fusió, etc).*
  - *Si es proposa esdeveniments gastronòmics. Es valorarà el nombre d'esdeveniments gastronòmics, la seva originalitat, e tipus de públic potencial al qual es destina, si es complementa amb altres activitats.*

\*D'acord amb el que estableix la legislació vigent en matèria de protecció de dades de caràcter personal us informem que les vostres dades seran incorporades a un tractament de l'AJUNTAMENT DE LLAMBILLES amb la finalitat de gestionar les notificacions electròniques amb entitats i ciutadans. Les dades no seran cedides a terceres persones excepte en els casos previstos legalment. Un cop finalitzi el procediment conservarem les seves dades com a part de l'arxiu d'expedients de l'AJUNTAMENT DE LLAMBILLES per obligació legal. En qualsevol moment, pot sol·licitar l'accés, rectificació, supressió i exercir la resta dels seus drets, mitjançant un escrit adreçat a l'AJUNTAMENT DE LLAMBILLES Delegat de Protecció de Dades, [dpd@llambilles.cat](mailto:dpd@llambilles.cat).



AJUNTAMENT DE LLAMBILLES  
 (Gironès)

**ANNEX 5**

**MODEL D'OFERTA DE CRITERIS QUANTIFICABLES  
 MITJANÇANT L'APLICACIÓ DE FÓRMULES**

**(SOBRE B)**

**- Oferta econòmica (criteri d'adjudicació preu):**

El/la Sr./Sra..... en nom i representació de l'empresa..... amb domicili a ....., al carrer..... número ....., i amb NIF ....., declara que, assabentat/ada de les condicions i els requisits que s'exigeixen per poder ser el concessionari de l'explotació de bar-restaurant i botiga del centre intergeneracional de Llambilles anomenat "Espai Cívic L'Estació" i situat al passeig del Carrilet número 14 de Llambilles, (exp. X2024000131), es compromet a executar-lo amb estricta subjecció als requisits i condicions estipulats, i formula l'oferta següent:

	Cànon mensual proposat
<i>(NOTA: No pot ser inferior a 1.000,00 euros)</i>	

**- Oferta relativa a altres criteris de valoració automàtica:**

- **Destinar l'adjudicatari en el cas que s'atorgui la concessió a una persona física o bé destinar un dels socis si s'atorga la concessió a una persona jurídica a l'activitat de bar-restaurant i botiga en el local objecte de la concessió, de manera que treballi un mínim del 80% de la seva jornada diària laboral presencialment en el local:**

SI	NO

- **Acreditar que la persona que es destina a jornada completa en el local objecte de la concessió té experiència justificada en el sector de la restauració:**

Anys d'experiència justificada	Marqueu amb una X els anys totals d'experiència:
6	
7	
8	
9	
10	



**AJUNTAMENT DE LLAMBILLES**  
(Gironès)

- **Oferiment de neteja integral de tot l'edifici, per a la superfície i amb les condicions que es detallen en l'annex 7 del Plec regulador de la concessió:**

SÍ	NO
<input type="checkbox"/>	<input type="checkbox"/>

- **Oferiment de menús socials a requeriment de l'ajuntament (amb un màxim de 500 menús/any):**

SÍ	NO
<input type="checkbox"/>	<input type="checkbox"/>

- **Ampliació de l'obertura i tancament del centre més enllà de l'horari obligatòriament establert (de 8,00 h a 20,00 h), durant tots els dies de l'any en què el centre ha d'estar obert**

	Marqueu amb una X l'oferta (es pot marcar més d'un quadre):
Ampliació d'horari d'obertura: inici a les 7 del matí	<input type="checkbox"/>
Ampliació de l'horari de tancament: tancament a les 21,00 h	<input type="checkbox"/>
Ampliació de l'horari de tancament: tancament a les 22,00 h	<input type="checkbox"/>
Ampliació de l'horari de tancament: tancament a les 23,00 h	<input type="checkbox"/>
Ampliació de l'horari de tancament: tancament a les 24,00 h	<input type="checkbox"/>

- **Ampliació de les jornades de l'obertura del centre per supressió voluntària parcial o completa del dia setmanal de descans laboral (NOTA: només es permet fer descans setmanal el diumenge o els altres dies assenyalats com a festivitats anuals, en cap cas es permet efectuar el tancament per descans setmanal un dia feiner, incloent com a feiner el dissabte).**

	Marqueu amb una X l'oferta (es pot marcar més d'un quadre):
Només es tancarà el bar restaurant 10 festius a l'any	<input type="checkbox"/>
Només es tancarà el bar restaurant 5 festius a l'any	<input type="checkbox"/>
No es tanca cap festiu a l'any	<input type="checkbox"/>



AJUNTAMENT DE LLAMBILLES  
(Gironès)

- **Supressió de l'obertura del servei de bar-restaurant quan l'ajuntament o les associacions locals del municipi realitzin actes en el centre o en el seu entorn i sempre que l'ajuntament o les associacions ofereixen servei de bar restaurant en els actes esmentats (prèvia comunicació cursada al cessionari amb una antelació mínima de 5 dies):**

	Marqueu amb una X els anys totals que s'ofereixen com a garantia:
Supressió de l'obertura per a un màxim de 3 dies l'any	
Supressió de l'obertura per a un màxim de 6 dies l'any	
Supressió de l'obertura per a un màxim de 9 dies l'any	
Supressió de l'obertura per a un màxim de 12 dies l'any	
Supressió de l'obertura per a un màxim de 15 dies l'any	

I per què consti, signo aquesta oferta.  
(lloc i data )

Signatura

\*D'acord amb el que estableix la legislació vigent en matèria de protecció de dades de caràcter personal us informem que les vostres dades seran incorporades a un tractament de l'AJUNTAMENT DE LLAMBILLES amb la finalitat de gestionar les notificacions electròniques amb entitats i ciutadans. Les dades no seran cedides a terceres persones excepte en els casos previstos legalment. Un cop finalitzi el procediment conservarem les seves dades com a part de l'arxiu d'expedients de l'AJUNTAMENT DE LLAMBILLES per obligació legal. En qualsevol moment, pot sol·licitar l'accés, rectificació, supressió i exercir la resta dels seus drets, mitjançant un escrit adreçat a l'AJUNTAMENT DE LLAMBILLES Delegat de Protecció de Dades, [dpd@llambilles.cat](mailto:dpd@llambilles.cat).



AJUNTAMENT DE LLAMBILLES  
(Gironès)

## ANNEX 6

### MODEL DE DECLARACIÓ EN RELACIÓ A L'IMPOST SOBRE ACTIVITATS ECONÒMIQUES (IAE)

*(Només caldrà presentar-ho en cas que hagi estat proposat adjudicatari)*

Sr./Sra: ..... amb DNI número.....en nom i representació de l'empresa ..... amb NIF. .... com a concessionari proposat per a l'explotació de bar-restaurant i botiga del centre intergeneracional de Llambilles anomenat "Espai Cívic L'Estació" i situat al passeig del Carrilet número 14 de Llambilles, (exp. X2024000131) i amb poders suficients per poder subscriure aquest compromís,

#### DECLARO RESPOSBLEMENT

Que en relació a l'Impost sobre activitats econòmiques (IAE):

*(marqueu allò que correspongui)*

- N'estic exempt de pagament i no m'he donat de baixa de la matrícula de l'impost
- Que hi estic subjecte i no m'he donat de baixa de la matrícula de l'impost

Data:

Signatura:

\*D'acord amb el que estableix la legislació vigent en matèria de protecció de dades de caràcter personal us informem que les vostres dades seran incorporades a un tractament de l'AJUNTAMENT DE LLAMBILLES amb la finalitat de gestionar les notificacions electròniques amb entitats i ciutadans. Les dades no seran cedides a tercers persones excepte en els casos previstos legalment. Un cop finalitzi el procediment conservarem les seves dades com a part de l'arxiu d'expedients de l'AJUNTAMENT DE LLAMBILLES per obligació legal. En qualsevol moment, pot sol·licitar l'accés, rectificació, supressió i exercir la resta dels seus drets, mitjançant un escrit adreçat a l'AJUNTAMENT DE LLAMBILLES Delegat de Protecció de Dades, [dpd@llambilles.cat](mailto:dpd@llambilles.cat).

#### DOCUMENT SIGNAT ELECTRÒNICAMENT

Plaça de la Vila, 1 - 17243 Llambilles - Tel 972 46 93 01 - Fax 972 46 81 70 - [ajuntament@llambilles.cat](mailto:ajuntament@llambilles.cat) - CIF P1709700G



AJUNTAMENT DE LLAMBILLES  
(Gironès)

## **ANNEX 7 – SUPERFÍCIE I CONDICIONS MÍNIMES DEL SERVEI DE NETEJA**

El concessionari estarà obligat a netejar l'espai que ocupa el bar-restaurant i la botiga del centre intergeneracional del municipi de Llambilles, anomenat "Espai Cívic L'Estació", situat al passeig del Carrilet número 14.

La superfície és de 236,00 metres quadrats. La superfície útil de l'espai és de 204,85 metres quadrats, dividits en:

9. Espai gastronòmic (menjador)	119,45 m2
10. Botiga	21,00 m2
11. Cuina	50,70 m2
12. Magatzem	13,70 m2

La neteja inclou les façanes dels espais que se cedeixen.

A continuació es fa constar la planimetria i façanes afectades.

Codi Segur de Verificació: 9f38cc3d-3d52-4656-a7bc-4baf053d734f  
 Origen: Administració  
 Identificador document original: ES\_L01170904\_2024\_27018717  
 Data d'impressió: 05/07/2024 12:31:57  
 Pàgina 64 de 71

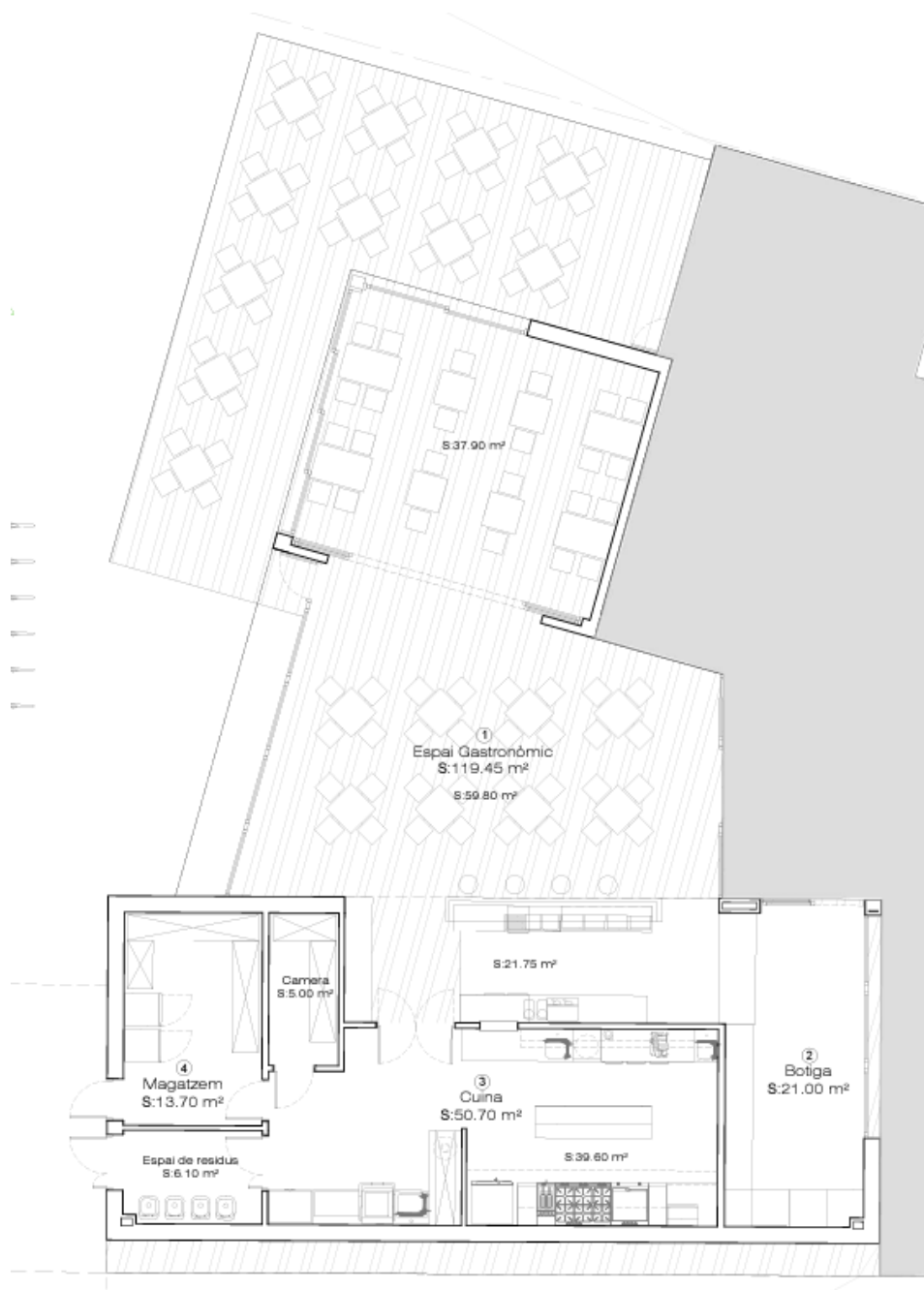
## SIGNATURES

1.- MARIA TERESA BARDERA PLANAS (TCAT) (Serveis generals), 04/07/2024 19:19



## AJUNTAMENT DE LLAMBILLES

(Gironès)







AJUNTAMENT DE LLAMBILLES  
(Gironès)

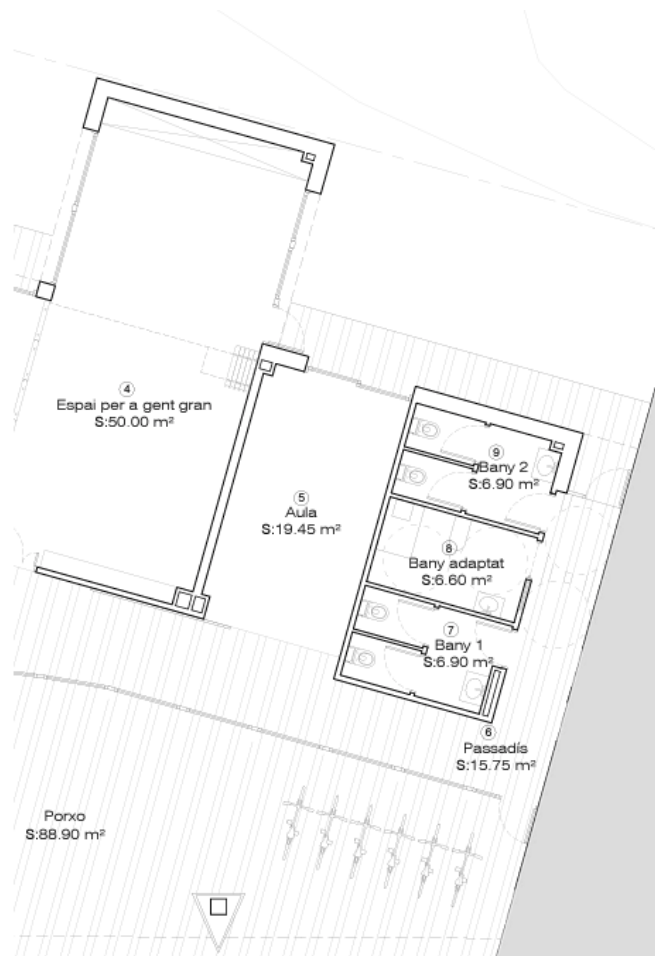


PROJECTE EXECUTIU		A09	
PROJECCIONISTA	PROJECCIONISTA	PROJECCIONISTA	PROJECCIONISTA
PROJECCIONISTA	PROJECCIONISTA	PROJECCIONISTA	PROJECCIONISTA
PROJECCIONISTA	PROJECCIONISTA	PROJECCIONISTA	PROJECCIONISTA



**AJUNTAMENT DE LLAMBILLES**  
(Gironès)

Tot i no ser objecte de cessió, el concessionari resta també obligat a netejar l'espai que ocupen els lavabos del centre Intergeneracional on s'ubica el bar-restaurant i la botiga, lavabos que seran compartits per tots els usuaris/àries de l'esmentat centre intergeneracional. Es tracta de 3 banys de superfícies 6,90 m<sup>2</sup> + 6,60 m<sup>2</sup> + 6.90 m<sup>2</sup>; és a dir, en total ocupen una superfície de 20,40 metres quadrats.



En la planimetria següent es fa constar la localització tant de l'espai que ocupa el bar-restaurant i la botiga com dels lavabos, dins l'edifici que conforma l'Espai Cívic L'Estació de Llambilles:



**AJUNTAMENT DE LLAMBILLES**  
 (Gironès)



En el cas que el concessionari hagi ofertat la neteja de tot l'edifici del centre intergeneracional com a millora en la seva oferta, estarà obligat a efectuar-la tant en superfície com en façanes interiors i exteriors, segons es mostra en la planimetria que recull aquest annex.

Les freqüències que s'estableixen són les següents:

- Bar-restaurant: neteja mínima amb freqüència diària.
- Botiga: Neteja mínima tres vegades a la setmana.
- Lavabos: neteja mínima d'una freqüència diària. En cas de major afluència es pot imposar una freqüència de com a màxim tres vegades al dia.
- Resta de sales: neteja mínima amb freqüència de tres vegades a la setmana.
- Façana de vidre dels espais: freqüència mínima cada quinze dies.



AJUNTAMENT DE LLAMBILLES  
(Gironès)

**ANNEX 8 – INVENTARI DE MOBILIARI I ELECTRODOMÈSTICS QUE SE CEDEIXEN AL CONCESSIONARI PER PART DE L'AJUNTAMENT DE LLAMBILLES**

- Càmera de conservació d'aliments i tancament zona rebost (1 unitat) (localització en plànol: 206)
- Prestatgeries de 4 nivells dissenyades per a ús alimentari (5 mòduls) (localització en plànol: entre 206 i 202)
- Armari de peu amb portes abatibles (1 unitat) (localització en plànol: 307)
- Armari de congelació 2 portes GN2/1 (2 unitats) (localització en plànol: 202)
- Renta vaixelles de cúpula (1 unitat) (localització en plànol: 304 )
- Taula refrigerada de 3 portes (1 unitat) (localització en plànol: 402)
- Forn mixt Convecció-Vapor Elèctric 6 safates (1 unitat) (localització en plànol: 501)
- Fregidora elèctrica 10+10 litres (1 unitat) (localització en plànol: 503)
- Cuina 6 Fogons (1 unitat) (localització en plànol: 504)
- Frytop a gas (1 unitat) (localització en plànol: 505)
- Exterminador d'insectes ( 2 unitats) (localització en plànol: sobre 202 i davant 206)
- CUBELL PER DEIXALLES AMB PEDAL MOD. KA 120 (4 unitats)  
Dimensions: 48x55,5x93 cm.  
Capacitat: 120 litres.  
Tapa abatible.  
Amb 2 rodes giratòries.  
Construït en polipro
- BOTELLER FRIGORIFIC MOD. EB 2000 II (1 unitat)  
Dimensions: 195,4x55x86,5 cm.  
Dotat amb 4 portes correderes.  
Capacitat: 620 litres  
Potència: 350 W a 230 v II  
Temperatura: +3°C/+6°C  
Construït interior i exterior en acer inoxidable 18/10 AISI 304.
- TAULA SOTABARRA AMB 2 SINES , 1 ESCURRIDOR, AXETA/VES (1 unitat)  
Dimensions: 230x60x85 cm.  
Dimensions sines: 34x37x15 cm. amb 1 escurridor esquerra  
Amb marc de reforç.  
Damuntera de treball construïda en xapa inox de 1,5 mm.de gruix.

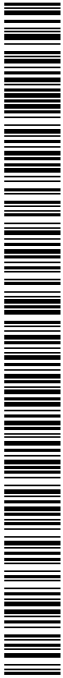




**AJUNTAMENT DE LLAMBILLES**  
(Gironès)

Xassis compost de passamà i omegues totalment en acer inoxidable.  
Construïda en acer inoxidable 18/10 AISI 304.

- **RENTAGOTS CISTELLA QUADRADA MOD. EGWSI(1 unitat)**  
Dimensions: 46x56,5x71,5 cm.  
Amb dispensador d'abrillantador i cistella quadrada.  
Boca d'entrada de 29 cm.  
Producció: 30 cistelles/hora.  
Amb doble paret  
Dimensions cistella 40x40 cm.  
Potència: 3.300 W a 230 v II  
Construït en acer inoxidable 18/10 AISI 304.
- **CISTELLA PER GOTS MOD. SBGW400 (1 unitat)**  
Dimensions: 40x40x15 cm.
- **MOBLE TRASBARRA AMB 2 PRESTATGES I PLASTRÒ DE 8CM. (1 unitat)**  
Dimensions 180x60x110 cm.  
Xassis compost de pasamà i omegues totalment en acer inoxidable. Damuntera de treball construïda en xapa inox de 1,5 mm.de gruix. Potes regulables totalment en acer inoxidable.  
Construït en acer inoxidable 18/10 AISI 304.
- **MOBLE CAFETER AMB PLASTRÒ DE 8CM. (1 unitat)**  
Dimensions 100x60x110 cm.  
Amb 1 calaix/os picamarros, 2 calaixos i 2 portes.  
Xassis compost de pasamà i omegues totalment en acer inoxidable. Damuntera de treball construïda en xapa inox de 1,5 mm.de gruix. Potes regulables totalment en acer inoxidable.  
Construït en acer inoxidable 18/10 AISI 304.
- **DAMUNTERA MURAL (1 unitat)**  
Dimensions: 150x60 cm.  
Amb plastró posterior de (150) de 10 cm. d'alçada, amb punt sanitari rodó.  
Damuntera de treball construïda en xapa inox de 1,5 mm.de gruix.  
Xassis compost de passamà i omegues totalment en acer inoxidable.  
Construïda en acer inoxidable 18/10 AISI 304.
- **TAULA REFRIGERADA MOD. BMPP 1500 CR SENSE SOBRE (1 unitat)**  
Dimensions: 146,8x60x85 cm.  
Sense sobre  
Capacitat: 245 Litres.  
Dotat amb 2 portes de vidre.  
Il.luminió interior amb Led.  
Temperatura: 0/+6°C  
Potència: 583 W a 230 v II.  
Construïda en acer inoxidable 18/10 AISI 304.





**AJUNTAMENT DE LLAMBILLES**  
(Gironès)

- **BARRA DE BAR (1 unitat)**  
Paret ceramica interior, revestida de fusta amb llistos i sobre amb tablero mari de 50mm de gruix
  
- **ZONA RENTAT DE VAIXELLA.** Formada per taulell de cuina Monobloc que inclou:
  - 1-Taula Mural de Desbarassat (1 unitat) (localització en plànol 301)
  - 2-Prestatge de sobretaula simple (1 unitat) (localització en plànol: 302)
  - 3-Taula de pre-rentat amb 1 Cubeta i aixeta de dutxa pre-rentat(1 unitat)
  - 4-Taula de sortida (1 unitat) (localització en plànol: 305)
  - 5-Taula mural amb 2 piques, aixeta i rentamans automàtic (1 unitat) (localització en plànol: 404)
  - 6-Prestatge de paret (1 unitat) ( localització en plànol: 403)
  - 7.- Suport forn de Convecció (1 unitat) ) (localització en plànol: 501b)
  - 8.- Mòdul Neutre (1 unitat) (localització en plànol: 502)
  - 9.- Taula de pase (1 unitat) (localització en plànol: 502)
  - 10.- Taula elaboracions (1 unitat) (localització en plànol: 506)
  - 11.- Prestatge de paret (1 unitat) (localització en plànol: 509)

Codi Segur de Verificació: 9f38cc3d-3d52-4656-a7bc-4baf053d734f  
 Origen: Administració  
 Identificador document original: ES\_L01170904\_2024\_27018717  
 Data d'impressió: 05/07/2024 12:31:57  
 Pàgina 71 de 71

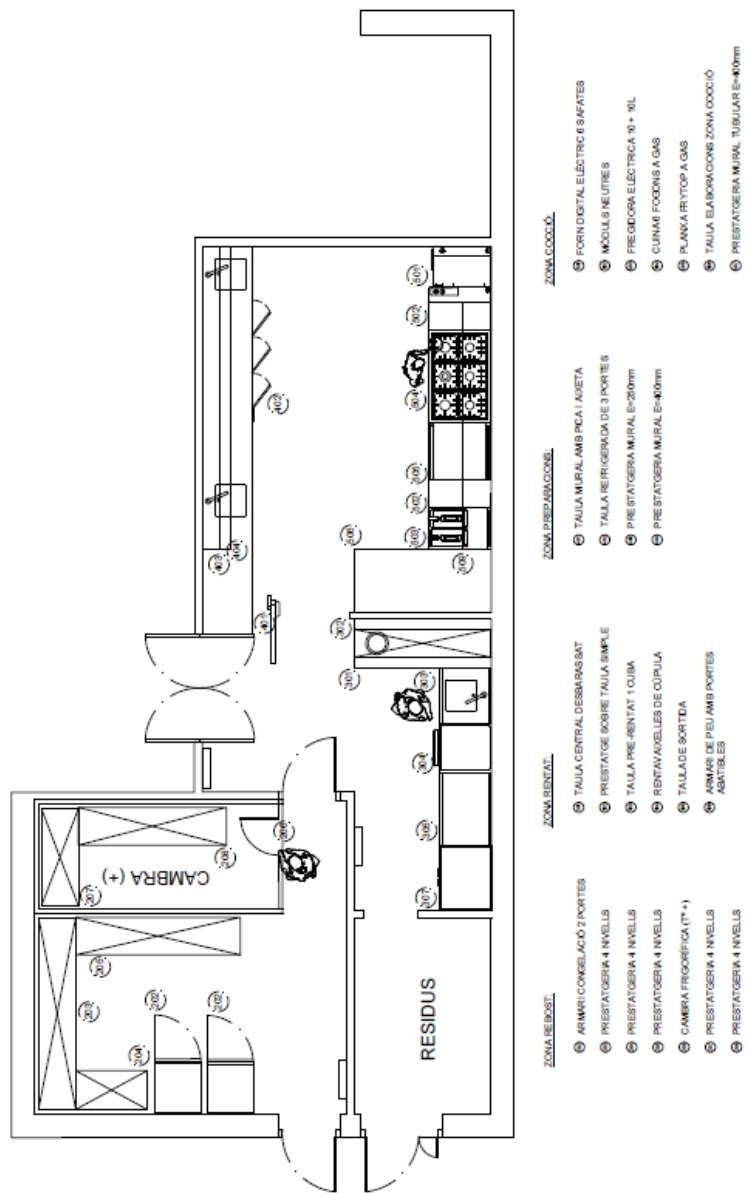
## SIGNATURES

1.- MARIA TERESA BARDERA PLANAS (TCAT) (Serveis generals), 04/07/2024 19:19



AJUNTAMENT DE LLAMBILLES  
(Gironès)

PLÀNOL DE SITUACIÓ DELS ELEMENTS



Serveis administratius municipals

Document signat i datat electrònicament a Llambilles.

